



## ACERCA DE ESTE REPORTE

---

Esta edición es nuestro primer Reporte de Sustentabilidad. Fue elaborado de conformidad con la opción Esencial de los Estándares de la Global Reporting Initiative (GRI) correspondiente al período enero 2016 – diciembre de 2017. Para su realización participaron las distintas áreas administrativas, comerciales y de producción de SIN PAR, contando con el asesoramiento de SMS Latinoamérica. Este Reporte es de distribución gratuita y de alcance a todos los grupos de interés. Para mayor información, las inquietudes pueden dirigirse a:

### **CASA CENTRAL**

---

Conesa 10 B1878KSB  
Quilmes Prov. Buenos Aires  
ARGENTINA

☎ **Tel.:** +54 11 4257 4395

📠 **Fax:** +54 11 4224 5687

✉ **E-mail:** [ventas@sinpar.com.ar](mailto:ventas@sinpar.com.ar)

# COMPROMETIDOS CON UNA GESTIÓN DE TRIPLE IMPACTO

---

Con mucha satisfacción comparto a todos nuestros grupos de interés el primer Reporte de Sustentabilidad de SIN PAR con toda la información sobre el desempeño económico, social y ambiental de nuestra organización durante 2016 y 2017.

Este documento, que sigue los lineamientos de la Global Reporting Initiative (GRI), muestra nuestra labor cotidiana para brindar productos de calidad a las miles de empresas, industrias, distribuidores mayoristas, ferreterías industriales y revendedores que forman parte de la cadena de valor de SIN PAR. Consolidar la información de calidad para este reporte fue posible gracias al trabajo comprometido de todas las áreas administrativas y de producción de nuestra empresa, un reflejo de la dedicación constante para cumplir con el Sistema Integrado de Gestión de SIN PAR.

En los últimos años hemos ampliado nuestra propuesta de valor incorporando una oferta de mayor complejidad y tecnología, con tres lineamientos clave: optimizar costos productivos, fomentar las prácticas sustentables y sostener la calidad de nuestros productos. A partir de estas premisas, cada uno de ustedes podrá conocer logros en materia de eficiencia energética, consumo responsable de las personas y capacitación en oficios a partir del Sistema Dual, entre otros aspectos; pero sobre todo, los numerosos desafíos, en el corto y largo plazo, para la gestión de triple impacto de una Pyme Industrial en Argentina.

Les deseo una buena lectura,



Ing. Manfredo Arbeit

**PRESIDENTE**  
SIN PAR S.A.





## ÍNDICE DE CONTENIDOS

---

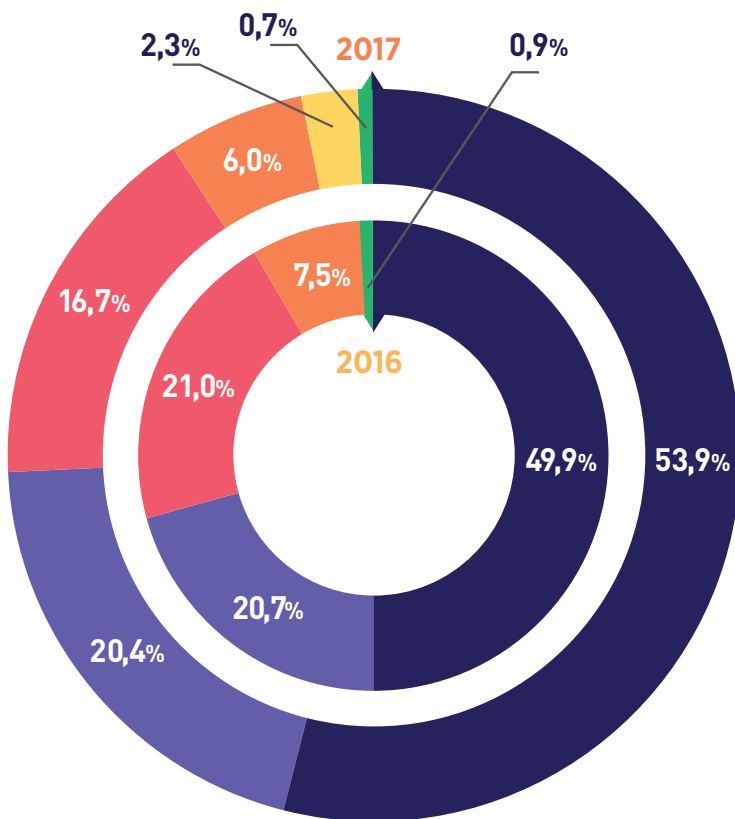
Somos una pyme industrial	6
Trabajamos por una cadena de valor virtuosa	18
El valor de las personas	24
El uso responsable de los recursos naturales	30
El vínculo con la comunidad	34
Tabla de indicadores GRI	37



# CAPÍTULO 1: SOMOS UNA PYME INDUSTRIAL

Desde 1931 nos hemos posicionado como referentes en soluciones tecnológicas para procesos de corte y mecanizado, atendiendo las necesidades de cientos de clientes de múltiples rubros y sectores de la industria. Somos la empresa argentina con mayor variedad de productos afines al corte y mecanizado, además de una amplia gama de hojas de sierra y cuchillas industriales.

En 2017 nuestras ventas netas en pesos fueron por \$146,9 millones, en contraste a los \$110,2 millones del 2016, esto significa un valor económico distribuido de la siguiente manera:



2016	2017	
49,9%	53,9%	■ Compras de materiales + insumos + otros gastos de fábrica
20,7%	20,4%	■ Costo laboral neto
21,0%	16,7%	■ Impuestos y cargas sociales totales pagados
7,5%	6,0%	■ Otros gastos
0,0%	2,3%	■ Inversiones
0,9%	0,7%	■ Energía + agua + gas

## NUESTRA HISTORIA



**1931**

SIN PAR es fundada como la primera fábrica argentina de hojas de sierra para uso manual por Renz y Kurz, en la ciudad de Quilmes, provincia de Bs. As.

**1955**

Se suma una celda de producción de sierras circulares de acero rápido y se ofrece un servicio de tratamiento térmico a todos los fabricantes nacionales.

**1974**

Manfredo Arheit funda Herramar como una empresa manufacturera de herramientas especiales de corte y mecanizado.

**1999**

SIN PAR adquiere la firma DURIS, incorporando una línea completa de producción de sierras con sectores postizos de acero rápido. Se convierte así en la empresa que **produce el programa más completo de sierras circulares de toda América.**



**1952**

Se incorporan a la producción las **hojas de sierra manuales de acero rápido.**

**1967**

Se amplía el portfolio de productos con una línea de **sierras de cinta sin fin** y todo tipo de **cuchillas industriales.**

**1992**

Arheit adquiere la empresa SIN PAR, formando el grupo industrial SIN PAR- HERRAMAR lo que permite ampliar sustancialmente la gama de productos.

**2005**

Se inaugura una nueva nave industrial de 1.200 m<sup>2</sup> en la planta ubicada en la ciudad de Quilmes.



## 2011

El "Sistema Eco Pack" de embalajes sustentables para productos ferreteros es distinguido con el **Sello de Buen Diseño** por el Ministerio de Industria de la Nación.

## 2013

Lanzamiento de la unidad de negocios **SIN PAR Machines**, focalizada en la comercialización de máquinas-herramienta, y de **La Guía F**, una herramienta online referente para la comunidad ferretera.

## 2016

- | Se incorporan al portfolio una **línea de limas rotativas de metal duro y fresas de acero rápido** HSS E (8%CO) símil DIN 844.
- | La **ISO 50001** del Sistema de Gestión Eficiente de Energía la convierte en la primera pyme metalúrgica del país en certificar esta norma.

## 2018

SIN PAR decide avanzar con su **primer Reporte de Sustentabilidad**.



## 2012

El "Sistema Eco Pack" de embalajes sustentables para productos ferreteros **es distinguido con una mención especial** del Instituto Argentino del Envase **en los Premios Estrella del Sur**.



## 2014

SIN PAR se suma al **Proyecto GEF de Eficiencia Energética en Argentina**, ejecutado por la Secretaría de Energía de la Nación.



## 2015

- | Presentación de gran **variedad de nuevos productos**: fresas de metal duro integral de pequeños diámetros, fresas anti vibratorias, fresas de radio cóncavo, fresas para router, brocas para centrar NC y brocas para chapista.
- | Distinción con una **primera mención especial en el concurso PyMEs Innovadoras para la Competitividad** organizado por el Ministerio de Producción, Ciencia y Tecnología de la Provincia de Buenos Aires.
- | **Distinción por la destacada labor en Responsabilidad Social Empresaria** por la Mesa Coordinadora Nacional Ferretera (MECONAFE).
- | **Lanzamiento de la máquina de sierra de cinta sin fin INFINIT B400M**, la primera diseñada y fabricada por la compañía.





## NUESTRA VISIÓN

---

Ser reconocidos como proveedor líder de soluciones tecnológicas para procesos de corte y mecanizado.

## NUESTROS VALORES

---

En SIN PAR buscamos la excelencia en todas nuestras acciones a través del esfuerzo y el afán permanente de superación, guiados por los valores de nuestra organización:

- | ÉTICA | COMPROMISO | RESPETO |
- | TRABAJO HONESTO Y HONRADO |
- | INICIATIVA AL CAMBIO Y AL CRECIMIENTO |
- | CREATIVIDAD | PROFESIONALISMO |

## #COMPARTIRLOQUESOMOS

---

En el marco del Día del Padre, participamos de la iniciativa del Ministerio de Producción de la Nación "Una empresa, muchas historias".  
Manfredo y Cristina Arheit, padre e hija, participaron con su testimonio sobre la historia de SIN PAR como empresa familiar.



▶ VER VIDEO

## EL GOBIERNO CORPORATIVO DE SIN PAR



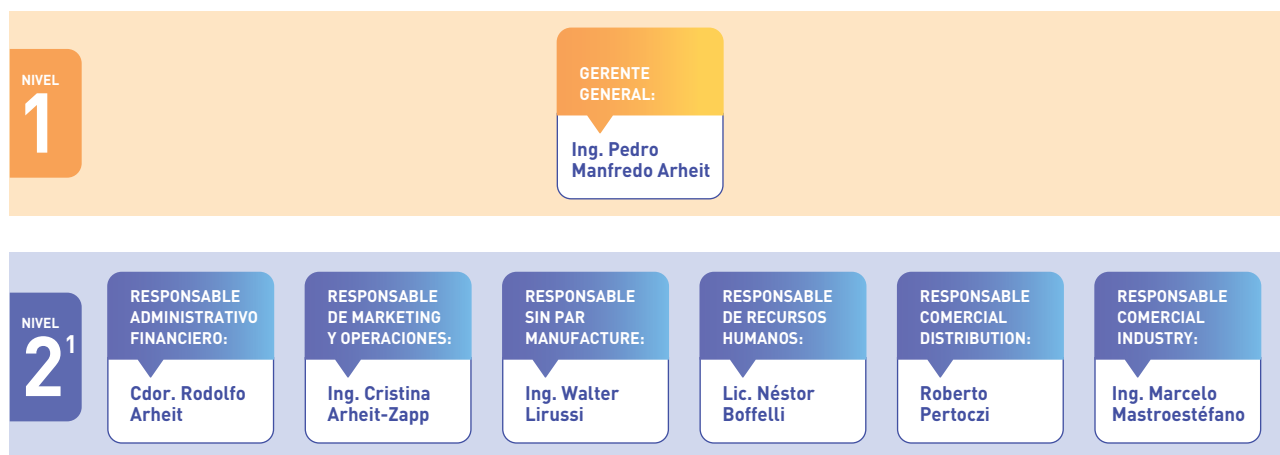
SIN PAR es una sociedad anónima perteneciente en su totalidad al matrimonio compuesto por Pedro Manfredo Arheit y Sigrid Brigida Metz. Su Directorio está compuesto por:

ING. PEDRO MANFREDO ARHEIT  
PRESIDENTE

SIGRID BRÍGIDA METZ  
VICEPRESIDENTE

CLAUDIO ALEJANDRO ARHEIT  
DIRECTOR SUPLENTE

La estructura de gestión de la organización responde al siguiente esquema:



<sup>1</sup>- Gustavo Figueiras asumió como **Responsable Comercial SIN PAR Distribution** a partir del 01/11/2017. La **Ingeniera Cristina Arheit-Zapp** fue **Responsable Comercial SIN PAR Industry** hasta el 31/01/2017. A partir del 01/02/2017 fue el **Ingeniero Marcelo Mastroestéfano**.

La Dirección de SIN PAR sustenta sus decisiones de gestión teniendo en consideración al Sistema de Gestión Integrado, alineados con la visión y misión empresarial. Este es el marco de referencia para alcanzar los objetivos de la organización satisfaciendo las necesidades y expectativas de las partes interesadas, considerando y comprendiendo el contexto, tanto interno como externo, del que participa la organización, determinando sus riesgos y oportunidades como base de la planificación.

## PREMISAS DE NUESTRO SISTEMA DE GESTIÓN

| Lograr **satisfacer las necesidades y expectativas** de las partes interesadas, considerando y comprendiendo el contexto, tanto interno como externo, del que participa la Organización, determinando sus riesgos y oportunidades como base de la planificación y direccionar los esfuerzos para la mejora continua.

| Identificar, gestionar y establecer **la mejora continua** en los principales procesos incluyendo sus objetivos y metas.

| Prevenir, cuidar y proteger **el medio ambiente**, evitando la contaminación en todos los procesos.

| Velar por **el bienestar de los trabajadores** en el desempeño de sus funciones gestionando los riesgos en el ambiente laboral.

| Fomentar **el uso eficiente de la energía** y el ahorro mediante la adquisición de productos o servicios energéticamente eficientes, además de implementar técnicas de ahorro en instalaciones y mejorar los hábitos de consumo. Para todo esto la Organización se compromete a suministrar los recursos humanos, competencias especializadas, recursos tecnológicos y financieros necesarios para establecer, implementar, mantener y mejorar el SGE y el desempeño energético resultante.

| **Cumplir con los requisitos legales** relacionados con las normas aplicadas.

| **Motivar y concientizar al personal** para que realice sus tareas en forma segura y coherente con la presente política y sus objetivos.

| **Difundir esta política** en toda la organización y en la comunidad donde desarrolla su actividad

Hasta el momento en SIN PAR no contamos con un sistema de compliance formalizado. Ante algún caso controvertido que se presentara, contamos con el asesoramiento de profesionales externos. Asimismo, todos los integrantes de SIN PAR pueden recurrir a Manfredo Arbeit, Presidente de la compañía, para plantear alguna situación que consideran deshonesto, poco transparente o que vulnera los derechos de las personas.

Somos conscientes de la necesidad de avanzar en el camino de la transparencia por lo que iniciaremos el trabajo de escribir y difundir nuestro código Código de Conducta con pautas de comportamiento para todas las personas de la organización. Por ejemplo, en 2017 se detectó un conflicto de interés que involucraba a un integrante del área comercial de SIN PAR. La persona fue desvinculada.

## LOS GRUPOS DE INTERÉS DE SIN PAR



La gestión de nuestras operaciones requiere de relaciones honestas y transparentes con organizaciones públicas y privadas. Trabajamos cotidianamente con:

### 01. ACCIONISTAS

Miembros de la familia Arheit quienes velan por mantener el buen nombre de la organización y garantizar su permanencia en el tiempo.

### 02. COLABORADORES

Son todas las personas que hacen posible el funcionamiento habitual de SIN PAR a quienes buscamos brindarle estabilidad laboral y bienestar para su desarrollo personal.

### 03. ÁREAS DE GOBIERNO

En sus niveles municipales, provinciales y nacionales, ya sea por vínculos regulatorios y de control, como actividades de promoción y desarrollo.

### 04. MEDIOS DE COMUNICACIÓN

Nos vinculamos, principalmente, con los medios gráficos relacionados con nuestra industria.

### 05. CLIENTES

A través de la gestión comercial nos relacionamos con empresas nacionales y extranjeras, según las categorías de empresas y entidades industriales, distribuidores mayoristas ferreteros y distribuidores industriales.

### 06. PROVEEDORES

Son las organizaciones que nos suministran los insumos, bienes y servicios requeridos por SIN PAR. Los clasificamos en proveedores de materias primas, proveedores de insumos o servicios y proveedores de productos terminados para la comercialización.

### 07. SINDICATO

Mantenemos el diálogo permanente con las entidades sindicales de nuestra industria.

### 08. CÁMARAS Y ORGANIZACIONES DE LA SOCIEDAD CIVIL

Asumimos un rol activo en distintas cámaras y asociaciones con el objetivo de promover el desarrollo de la industria metalúrgica a través de la participación colaborativa.

### 09. INSTITUCIONES EDUCATIVAS

Nos vinculamos con escuelas técnicas y entidades terciarias y universitarias a través de nuestros productos y del conocimiento con el fin de apoyar los procesos de formación técnica de nuestro país.

### 10. VECINOS

Dedicamos esfuerzos a que nuestras operaciones afecten en la menor medida posible el entorno residencial en el que trabajamos.



## PROMOCIÓN DEL DIÁLOGO PARA EL DESARROLLO INDUSTRIAL

Desde SIN PAR integramos las Comisiones Directivas de las siguientes entidades:

- | Unión Industrial de Quilmes
- | Cámara de Industria y Comercio Argentino-Alemana (AHK Argentina)
- | Instituto de Estudios de Desarrollo Económico y Social (IEDES)
- | Asociación Dirigentes Relaciones Industriales Zona Sur (ADRI SUR)

También apoyamos acciones de las siguientes entidades:

- | Asociación de Industriales Metalúrgicos de la República Argentina (ADIMRA)
- | Cámara Argentina de Fabricantes de Herramientas e Instrumentos de Medición (CAFHIM)
- | Unión Industrial Argentina (UIA)

- | Inst. Tecnológico de Buenos Aires (ITBA)
- | Inst. Vasco Argentino de Formación Tecnológica (IFT)
- | Cámara Industrial del Departamento Constitución (CIDECON)
- | Cámara de Ferreterías y Afines de la República Argentina (CAFARA)
- | Cámara de Ferretería y Afines de Rosario y Región (CAFAROS)
- | Cámara de Ferreteros y Afines de Mar del Plata y Zona (CAFAMAR)
- | Asociación Ferretera de Buenos Aires (ASOFEBA)
- | Mesa Coordinadora Nacional Ferretera (MECONAFE)
- | Asociación de Propietarios de Ferreterías, Bazares y Afines de La Plata y Zona (FEYBA)



## PREMIOS Y RECONOCIMIENTOS

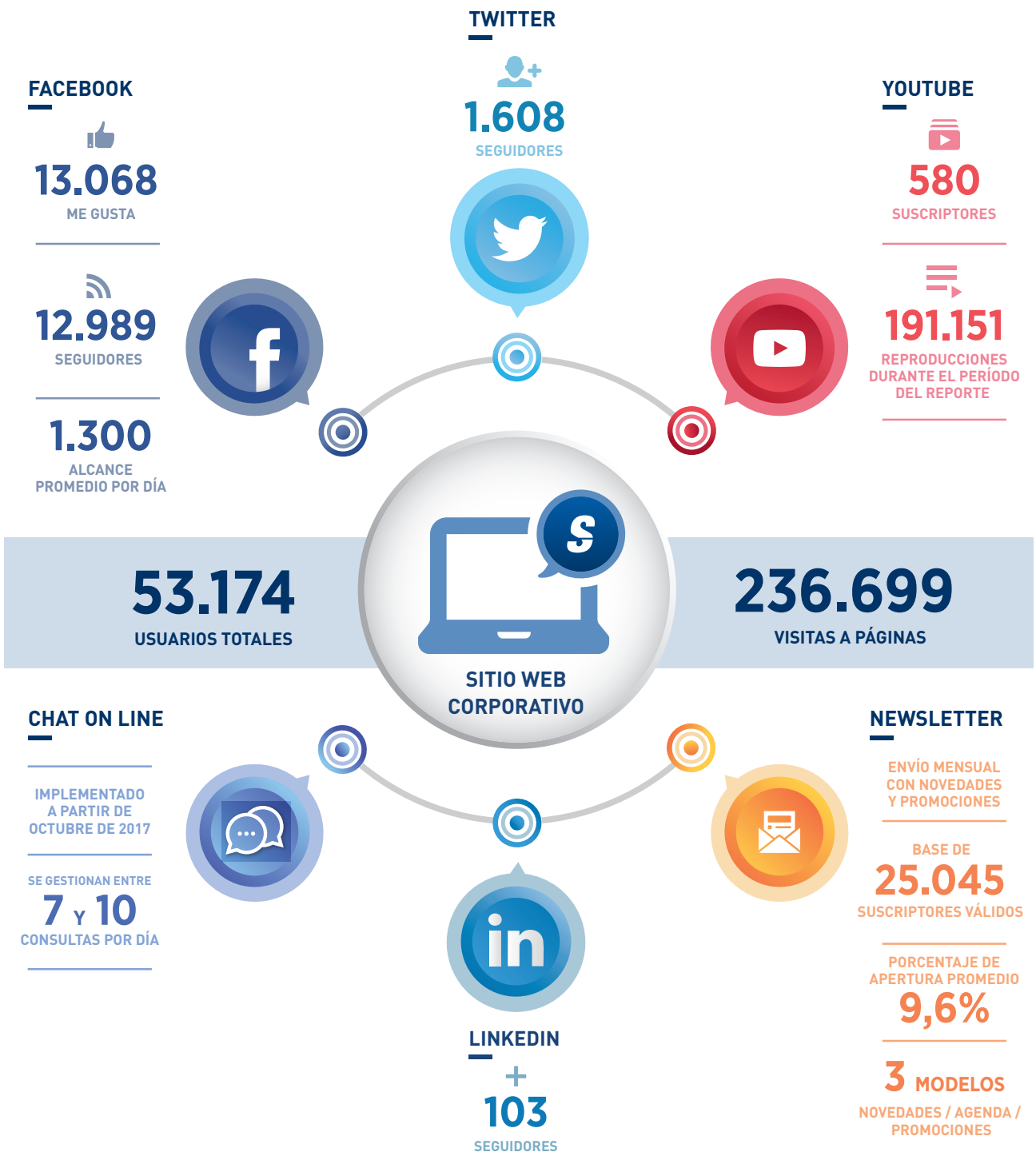
| **2016** recibimos el **Premio CapacitAR** 2016 en la categoría Pyme por nuestro impulso a las becas de capacitación técnica bajo el Sistema Dual.

| **2017** nuestra máquina de sierra de cinta **INFINIT B400M**, diseñada y fabricada por SIN PAR, fue distinguida por el **Ministerio de Producción con el Sello de "Buen Diseño Argentino"**. A través de esta iniciativa, el Ministerio premia a las empresas que hacen su aporte en la construcción de una industria nacional en términos de calidad e identidad.

## NUESTROS CANALES DE COMUNICACIÓN



Poseemos distintos canales de comunicación para mantenernos cerca de nuestros clientes y grupos de interés:



\* Los datos refieren a las cantidades de usuarios, seguidores y otros indicadores acumulados hasta diciembre de 2017.

## ANÁLISIS DE MATERIALIDAD

Las premisas de los lineamientos GRI, nos llevaron a trabajar con énfasis en la determinación de aquellos aspectos materiales de nuestro negocio, es decir, aquellos asuntos económicos, sociales y ambientales que afectan e impactan en distinta medida a nuestros grupos de interés.

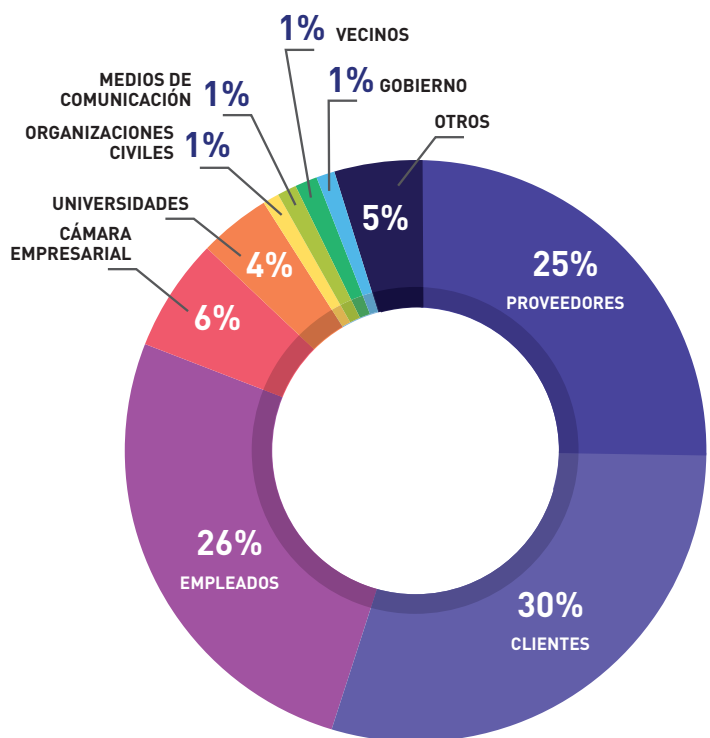
En primer lugar, relevamos las mejores prácticas de empresas pequeñas, medianas y grandes de nuestro sector, tanto locales como internacionales. De este relevamiento comparativo pudimos obtener valiosa información para nuestra gestión en materia de gobernanza, gestión ambiental, cadena de valor, relación con las personas y el vínculo con la comunidad.

En segundo lugar, consultamos la opinión de grupos de interés estratégicos de SIN PAR. A través de entrevistas en profundidad, pudimos construir el contexto de sustentabilidad de nuestro país y específicamente de nuestro sector.

También relevamos expectativas e intereses de los integrantes de SIN PAR. Para ello realizamos grupos focales con el Presidente, gerentes y empleados de distintos sectores de la empresa. Participaron 25 integrantes de SIN PAR. Se buscó garantizar la representación de género, antigüedad y de pertenencia al sindicato de los participantes. Estas instancias de capacitación y participación nos permitieron identificar y ordenar los temas más relevantes de nuestra gestión en materia de impactos significativos económicos, ambientales y sociales de SIN PAR.

Finalmente, se distribuyó una encuesta online para que los grupos externos e internos, identifiquen desde su visión cuáles aspectos son relevantes para la gestión de SIN PAR. Se realizó una encuesta en español y otra en inglés (principalmente dirigida a nuestros proveedores en el extranjero). Obtuvimos un total de 160 respuestas de distintos grupos de interés según se desprende en el gráfico:

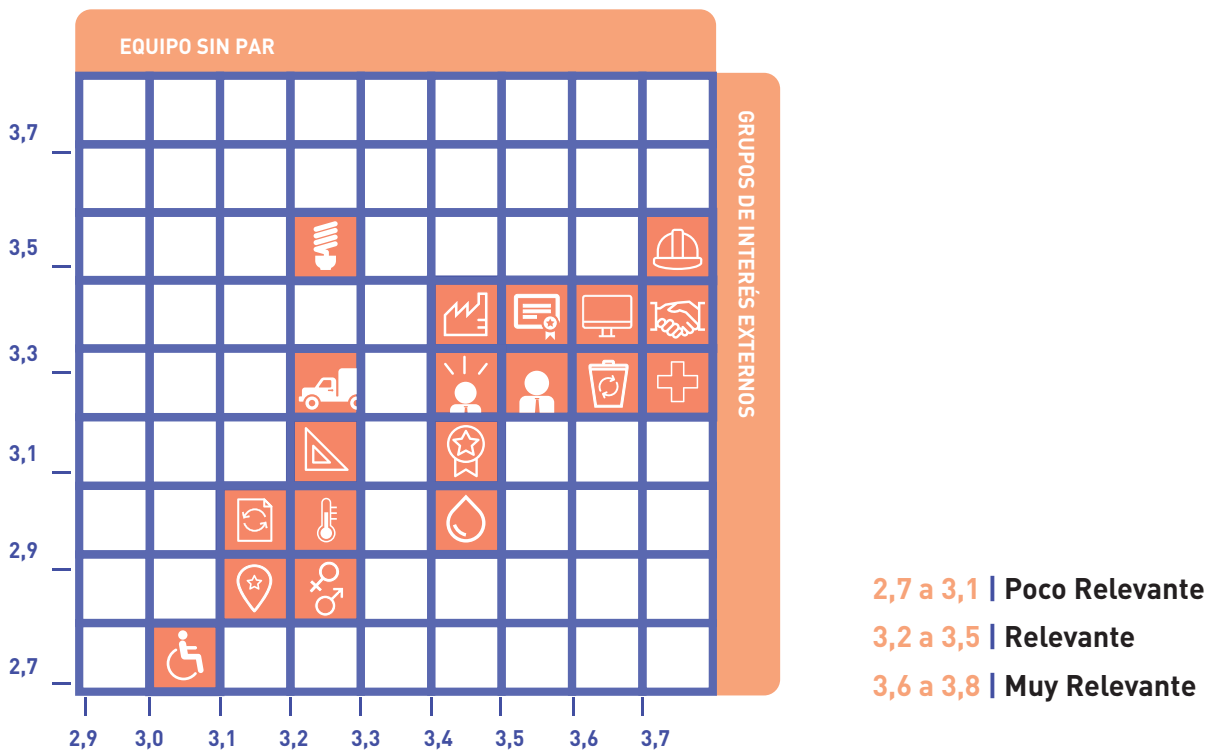
### PARTICIPACIÓN DE LOS GRUPOS DE INTERÉS







A partir de toda esta interacción con nuestros grupos de interés, pudimos construir nuestra primera matriz de materialidad:



-  CALIDAD DE ATENCIÓN A LOS CLIENTES
-  CONSUMO DE AGUA Y EFLUENTES
-  TECNOLOGÍA E INNOVACIÓN EN LOS PROCESOS
-  ARTICULACIÓN CON ESCUELAS TÉCNICAS DE LA COMUNIDAD
-  GESTIÓN DE CALIDAD
-  MEDICIÓN DE LAS EMISIONES DE GASES DE EFECTO INVERNADERO
-  PREVENCIÓN DE ACCIDENTES LABORALES
-  RESPONSABILIDAD CON PROVEEDORES Y CONTRATISTAS
-  ÉTICA Y TRANSPARENCIA DE LA EMPRESA
-  CERTIFICACIONES Y HABILITACIONES
-  GESTIÓN DE RESIDUOS
-  REQUERIMIENTOS AMBIENTALES Y SOCIALES DE CLIENTES
-  CÓDIGO DE CONDUCTA PARA TODOS LOS INTEGRANTES DE SIN PAR
-  ROL SOCIAL DE LA EMPRESA EN SU COMUNIDAD
-  CONSUMO ENERGÉTICO
-  INCLUSIÓN DE PERSONAS CON DISCAPACIDAD
-  PROFESIONALIZACIÓN DE LA GESTIÓN DE LA EMPRESA
-  IGUALDAD DE GÉNERO
-  SALUD Y BIENESTAR DE LOS EMPLEADOS

De esta manera, también pudimos identificar nuestras principales contribuciones a los Objetivos de Desarrollo Sostenible (ODS) de Naciones Unidas:



CONSUMO ENERGÉTICO



SALUD Y BIENESTAR DE LOS EMPLEADOS | PREVENCIÓN DE ACCIDENTES LABORALES | ARTICULACIÓN CON ESCUELAS TÉCNICAS DE LA COMUNIDAD | ROL SOCIAL DE LA EMPRESA EN SU COMUNIDAD | INCLUSIÓN DE PERSONAS CON DISCAPACIDAD | IGUALDAD DE GÉNERO



TECNOLOGÍA E INNOVACIÓN EN LOS PROCESOS | GESTIÓN DE CALIDAD | CERTIFICACIONES Y HABILITACIONES | RESPONSABILIDAD CON PROVEEDORES Y CONTRATISTAS | PROFESIONALIZACIÓN DE LA GESTIÓN DE LA EMPRESA



GESTIÓN DE RESIDUOS | MEDICIÓN DE LAS EMISIONES DE GASES DE EFECTO INVERNADERO | CONSUMO DE AGUA Y EFLUENTES | CALIDAD EN LA ATENCIÓN A LOS CLIENTES | REQUERIMIENTOS AMBIENTALES Y SOCIALES DE LOS CLIENTES



ÉTICA Y TRANSPARENCIA DE LA EMPRESA | CÓDIGO DE CONDUCTA PARA TODOS LOS INTEGRANTES DE SIN PAR



## CAPÍTULO 2: TRABAJAMOS POR UNA CADENA DE VALOR VIRTUOSA

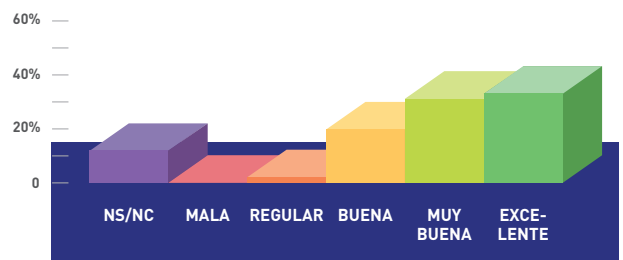
### RELACIONES DE CONFIANZA CON NUESTROS PROVEEDORES

En 2016 contamos con un total de 917 proveedores, cantidad que en 2017 se incrementó a un total de 1,061. El total de gasto en proveedores en 2016 fue de **\$51,4 millones** y en 2017 fue de **\$68,2 millones**. En 2017 aumentamos el gasto en proveedores nacionales a un 34% del total, en contraste con el 28% que representaba en 2016.

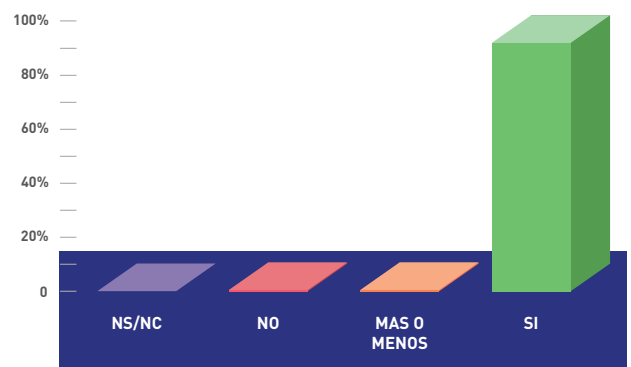
Desde SIN PAR nos ocupamos por consolidar los vínculos con nuestros proveedores. Nos interesa conocer sus opiniones y expectativas, y para ello realizamos cada dos años una encuesta de satisfacción coordinado por la consultora Amplifica. Fue realizada por última vez durante el segundo semestre de 2017 a través de una encuesta vía email para conocer el grado de satisfacción con respecto a la relación empresarial que mantienen con la empresa. Se realizó la encuesta en tres idiomas (alemán, inglés y español) y obtuvimos 42 respuestas de proveedores locales y extranjeros.

Los resultados fueron alentadores. Nuestros proveedores manifestaron estar satisfechos con la relación comercial creada con SIN PAR y destacaron nuestra **responsabilidad, la buena atención y el nivel de innovación**. Los plazos de entrega y de pagos y el cumplimiento de las especificaciones de las órdenes de compra fueron otros de los puntos destacados.

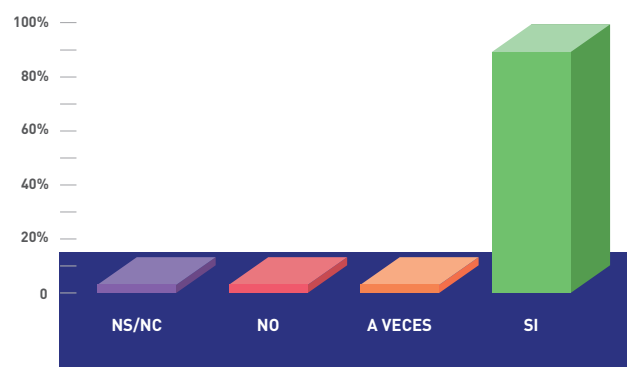
### ¿CÓMO CALIFICARÍA LA IMAGEN DE SIN PAR EN EL MERCADO?



### ¿SUS RECLAMOS SON ATENDIDOS EN TIEMPO Y FORMA?



### ¿RECIBE LOS PAGOS EN TIEMPO Y FORMA?



## NUESTRO SISTEMA DE GESTIÓN



La satisfacción de los requerimientos de nuestros clientes, lograda en un marco de profundo respeto hacia el medio ambiente que nos rodea, es para nosotros un objetivo fundamental. No sólo forma parte de la estrategia de negocios, sino también representa un componente de orgullo para todo el personal.

Como parte de una estrategia que busca diferenciarse de los competidores y dar respuesta a un contexto macroeconómico desafiante, en 2000 certificamos por primera vez la norma **ISO 9001**. La certificación brinda herramientas a toda la organización para poder alcanzar una estructura interna tal, que el resultado de la misma sea la satisfacción del cliente interno y externo y del proveedor en todos los aspectos, tanto en la calidad de los productos como en la del servicio. Año a año seguimos apostando a la recertificación de la norma gracias al compromiso de nuestros colaboradores.

Por otro lado, somos conscientes de la necesidad global de conservar los recursos naturales del planeta a través del desarrollo sustentable de las actividades del hombre. Es por ello que hemos implementado un Sistema de Gestión Ambiental, certificado por primera vez el 9 de octubre de 2006 bajo la norma **ISO 14001**.

El respeto hacia todos nuestros colaboradores, la responsabilidad de velar por condiciones laborales dignas para todas las personas alcanzadas por nuestra actividad y la aspiración a la mejora continua nos han llevado a certificar en 2010 por primera vez nuestro Sistema de Gestión de la Seguridad y Salud Ocupacional según el estándar internacional **OHSAS 18001**.

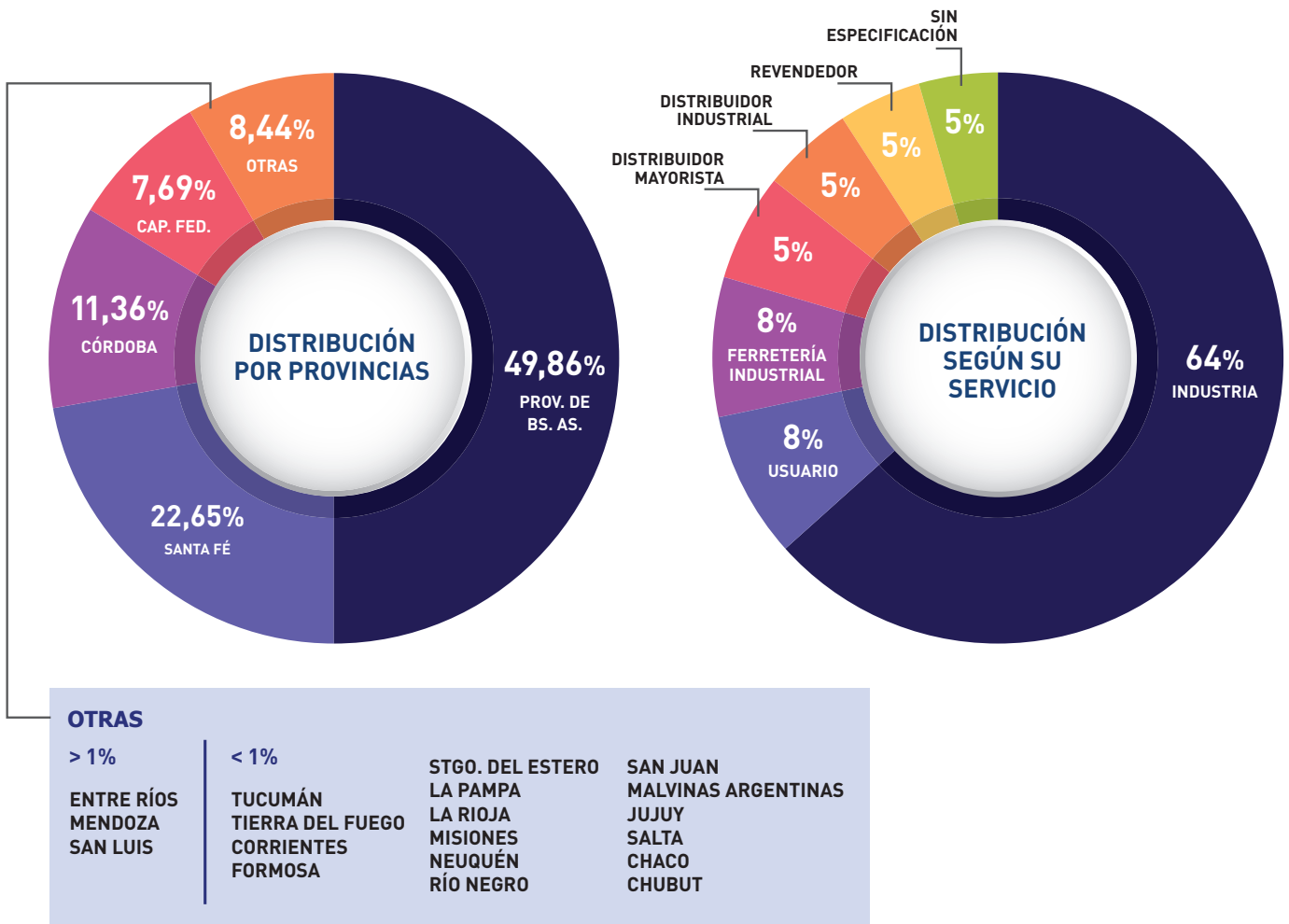
En 2016 certificamos por primera vez la norma **ISO 50001**, norma que nos permitió desarrollar un Sistema de Gestión Eficiente de Energía. El proceso de certificación de esta norma significó un fuerte compromiso de la alta dirección y de todas las áreas de la organización en temas de Gestión de Energía. En el marco de la certificación se realizó un intenso plan de capacitaciones en todos los niveles y áreas de la organización para promover la optimización del Sistema de Gestión Eficiente de la Energía.

En 2017 migramos las normas **ISO 9001** e **ISO 14001** a las versiones 2015 y logramos mantener la certificación de las normas **ISO 50001** y **OSHAS 18001**. Este proceso requirió el involucramiento de cinco directivos y 10 operarios.

## NUESTROS CLIENTES



En 2017 tuvimos un total de 1.402 clientes activos en todos los rincones del país, clasificados como Distribuidores Mayoristas, Ferreterías Industriales, Industrias<sup>2</sup> y Revendedores.



Al hacer foco en cada producto, poseemos la mayor parte del mercado en hojas manuales, contamos con la participación del 21% del mercado de fresas de metal duro y el 25% del mercado en sierras sin fin. Somos referentes en el sector de herramientas de corte y mecanizado desde hace décadas, desde SIN PAR nos propusimos seguir creciendo e innovando, incluyendo a nuestra oferta máquinas de última generación. Además, procuramos ofrecer precios accesibles y planes de financiación, buscando llegar a una gran diversidad de industrias.

<sup>2</sup>- Trabajamos con industrias siderúrgicas, metalúrgicas, alimenticias, autopartistas, energéticas, textil, del caucho, packaging, de maquinaria agrícola y nuclear, entre otros rubros.

## LANZAMIENTO DE NUEVOS PRODUCTOS

Nuestra máquina **Infinet B400M** logró durante el primer semestre de 2016 publicaciones en revistas especializadas y amplio protagonismo en medios y eventos. Además recibimos el premio "Sello al Buen Diseño" otorgado por el Ministerio de Producción de la Nación. En 2017 el foco de la comunicación estuvo en aspectos técnicos de la máquina y su fabricación nacional. Se realizaron producciones audiovisuales para distintos clientes. Las repercusiones entre nuestros clientes han sido positivas. Hemos recolectado sus percepciones para compartirlas en nuestros canales de comunicación.

“ Buscábamos una máquina que fuera rápida, que tuviese buena capacidad de corte y con una hoja de sierra robusta para evitar que los productos salgan torcidos. Al principio lo dudé, pero cuando el vendedor me dio el precio, me dije: esta es nuestra oportunidad. El rendimiento de la máquina es espectacular. Apenas la puse en marcha, me di cuenta que iba a solucionar un montón de problemas. Hoy, con 20 días de trabajo, soluciono lo que antes me llevaba un mes y medio o más. ”

Claudio Luchetta  
Responsable de la firma  
**ENRIQUE LUCHETTA E HIJOS**

## PARTICIPACION EN EVENTOS Y ENCUENTROS

| **Feria Internacional de la Máquina Herramienta y Tecnologías para la Producción (FIMAQH) 2016:** participamos con un stand en el cual se hicieron demostraciones en vivo y presentaciones de nuestros distintos productos destacados.

| **ExpoEmpleo Joven 2017:** la participación en el evento estuvo ligada principalmente a la difusión del **Sistema Dual** que promueve SIN PAR como modalidad de capacitación. También se difundieron búsquedas del área de Recursos Humanos.

| **ExpoFerretera 2017:** participamos con un stand, con el objetivo de generar cercanía con el ferretero. También se realizaron demostraciones en vivo de discos de corte, abrasivos y flap.

| **MetalExpo Córdoba 2017:** el stand contaba con un centro de mecanizado, un torno, sierra de cinta Infinit y productos destacados. Se dictaron cursos de capacitación gratuitos, SIN PAR Training Experience, y demostraciones en vivo en el stand.

| **SIN PAR Training Experience:** desde finales de 2016 y durante casi todo 2017 se realizaron ciclos de capacitaciones gratuitas sobre torneado, perforado y fresado en distintos puntos del país. Las mismas se realizaban en colaboración con la empresa Dormer Pramet.

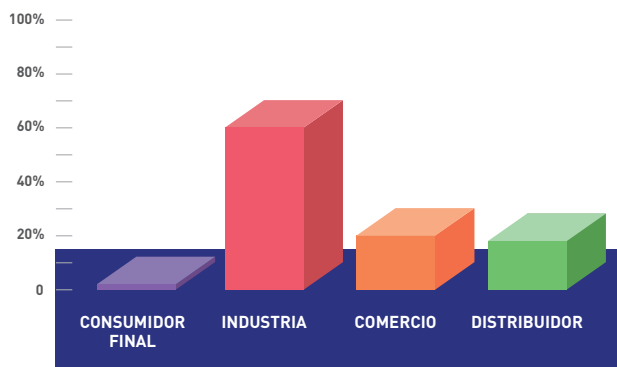
| **SIN PAR Open House en Rosario:** la sucursal abrió las puertas a clientes y medios de comunicación para realizar demostraciones en vivo de sus productos, centros de mecanizado y sierra de cinta Infinit, insertos, fresas y todo el catálogo de soluciones SIN PAR.

## LA ATENCIÓN AL CLIENTE

La gestión de la operación de SIN PAR muestra una clara línea de negocios orientados a las necesidades de los clientes y al mercado en general. Es por ello que medimos la satisfacción del cliente mediante encuestas bianuales de las cuales emergen valoraciones positivas y negativas. La última fue realizada en 2016. Las valoraciones negativas se han tratado como si fueran reclamos del cliente y han sido resueltos satisfactoriamente.

La encuesta realizada fue hecha vía correo electrónico entre diciembre de 2016 y enero de 2017. Se recolectaron 191 respuestas, que se distribuyeron por segmento de la siguiente manera: sector industria (60,1%), distribución (18,2%), comercios (19,6%) y consumidores finales (2%).

Los encuestados expresaron altos niveles de satisfacción respecto a SIN PAR. Las ponderaciones positivas primaron en las elecciones de los encuestados en todas las secciones.



La atención, los procesos de venta y la calidad de los productos, son los principales valores percibidos por parte de los clientes encuestados.

Lo más valorado de los embalajes de los productos fueron la seguridad y practicidad de los mismos. Las apreciaciones menos favorables para SIN PAR se relacionan con falta de stock, problemas puntuales con la calidad de algún producto en particular y la velocidad en la actualización de las cotizaciones.

También medimos la satisfacción de nuestros clientes directamente a través de sus reclamos que luego de someterlos a un análisis los consideramos procedentes o no. En 2016, como objetivo para el índice de satisfacción del cliente<sup>3</sup> nos propusimos que sea de **98,40%**. Finalmente la resultante anual que se obtuvo fue de **98,69%**, superando las expectativas propuestas. En 2017 nos propusimos que sea de **98,60%** y como resultado obtuvimos **99,05%** excediendo nuevamente las expectativas.

La cantidad de reclamos recibidos y atendidos en 2016 fue de 279, mientras que en 2017 se recibieron 249 reclamos.

<sup>3</sup>-  $IS = \frac{(1 - \text{Reclamos procedentes})}{\text{Remitos}}$



SIN PAR



## CAPÍTULO 3: EL VALOR DE LAS PERSONAS



SIN PAR es una empresa familiar con una amplia trayectoria y reconocimiento en el mercado argentino como una empresa líder en soluciones tecnológicas para procesos de corte y mecanizado. Apuntamos a mantener un estándar de calidad alto y nivel de servicios de excelencia. Es por ello que nuestro personal asume un rol central en la gestión de SIN PAR. Creemos que es fundamental desarrollar las competencias y la capacidad de trabajo en equipo de nuestros colaboradores. En 2017, el

**19,8%** de nuestros integrantes son mujeres<sup>4</sup>, según se presenta en el siguiente detalle:

CATEGORÍA LABORAL	MENORES DE 30		ENTRE 30 Y 50		MAYORES DE 50		TOTAL
	► M	► H	► M	► H	► M	► H	
DIRECCIÓN	--	--	1	1	--	5	7
MANDOS MEDIOS	--	--	--	4	--	1	5
ADMINISTRATIVOS	2	3	5	3	1	1	15
COMERCIALES	--	4	2	8	1	6	21
TÉCNICOS	--	1	--	1	--	1	3
OPERARIOS	1	16	8	25	1	10	61
PASANTES	--	4	--	--	--	--	4
<b>TOTAL 2017</b>	<b>3</b>	<b>28</b>	<b>16</b>	<b>42</b>	<b>3</b>	<b>24</b>	<b>116</b>

CONTRATO LABORAL	N° EMPLEADOS 2016		N° EMPLEADOS 2017	
	► M	► H	► M	► H
FUERA DE CONVENIO	8	32	9	30
CONVENIO UOM	16	58	14	57
CONVENIO ASIMRA	--	2	--	2
CONVENIO UOM TEMPORARIOS	1	2	--	--
PASANTES	--	4	--	4
<b>TOTAL</b>	<b>25</b>	<b>99</b>	<b>23</b>	<b>93</b>
	<b>124</b>		<b>116</b>	

En 2016 dos de nuestros colaboradores ejercieron el derecho de licencia de maternidad y paternidad y tuvimos una tasa de retención del 100%. En 2017 una colaboradora ejerció su licencia de maternidad. En SIN PAR, hasta el momento, no hay personas con discapacidad entre nuestros colaboradores. Además, los dos becarios de la primera camada de la Tecnicatura de Mecanizado en el marco del Sistema Dual, pasaron a formar parte de la planta permanente de nuestra empresa desde principios de 2017.

“ Las prácticas permiten tener experiencia con las máquinas. Pero lo que más destaco es la experiencia de estar en una fábrica y las relaciones laborales. En SIN PAR conocí muchas personas que siempre están dándome una mano, explicándome cosas nuevas, capacitándome. ”

Pablo Verniers  
Colaborador de SIN PAR

<sup>4</sup>- En 2016 el total de mujeres representó el 20,2% sobre un total de 124 integrantes.

En 2018 se sumarán formalmente a SIN PAR dos nuevos pasantes que finalizarán su ciclo formativo en el marco del Sistema Dual<sup>5</sup>.

Creemos que la capacitación continua de nuestros colaboradores, nos otorga un diferencial en el mercado. Realizamos capacitaciones individuales o colectivas en materias técnicas, comerciales, de mejora continua, tendencias, procesos y seguridad. Durante 2017 se dictaron 1.200 horas de capacitación, 31% de ellas destinadas a cursos internos, 35% a cursos in company y 34% a cursos externos. Esto significó un incremento del 42% en relación al total de horas destinadas en 2016, tal como se presenta a continuación:

“ Las prácticas en SIN PAR me permitieron aplicar todo lo que iba aprendiendo en el instituto. Es un combo muy bueno. Egresar y tener un trabajo es algo perfecto, soñado. Me estimula para seguir estudiando y capacitándome. ”

Luis Russo  
Colaborador de SIN PAR

CATEGORÍA LABORAL	2016 TOTAL HORAS DE CAPACITACIÓN					2017 TOTAL HORAS DE CAPACITACIÓN				
	M	H	TOTAL	DOTACIÓN POR CANT.	PROMEDIO	M	H	TOTAL	DOTACIÓN POR CANT.	PROMEDIO
DIRECCIÓN	16,80	39,05	55,85	2	27,93	33,00	108,50	141,50	7	20,21
MANDOS MEDIOS	--	50,90	50,90	1	50,90	18,50	250,85	269,35	5	53,87
ANALISTAS	59,70	93,90	153,60	25	6,14	65,40	169,40	234,80	24	9,78
VENDEDORES	--	65,70	65,70	17	3,86	--	199,50	199,50	15	13,30
OPERARIOS	61,40	424,55	485,95	64	7,59	30,25	251,35	281,60	61	4,62
PASANTES	--	12,45	12,45	3	--	--	76,65	76,65	4	--
<b>TOTAL</b>	<b>137,90</b>	<b>686,55</b>	<b>824,45</b>	<b>112</b>	<b>7,36</b>	<b>147,15</b>	<b>1.056,25</b>	<b>1.203,40</b>	<b>116</b>	<b>10,37</b>
<b>PROMEDIO</b>	<b>5,52</b>	<b>6,93</b>	<b>6,65</b>	<b>--</b>	<b>--</b>	<b>6,40</b>	<b>11,36</b>	<b>10,37</b>	<b>--</b>	<b>--</b>

<sup>5</sup>- El Sistema Dual, organizado por la Cámara de Industria y Comercio Argentino-Alemana, cuenta con el aval del Ministerio de Trabajo y está dirigido a jóvenes de entre 18 y 24 años. Consiste en un programa que combina, de manera alternada, bloques teóricos, que son impartidos por el Centro de Formación Industrial (CFI), y bloques prácticos en una empresa.

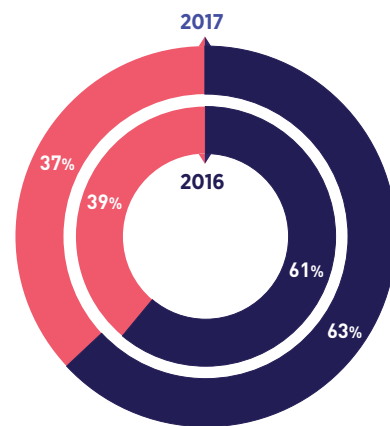


Se realizan evaluaciones de desempeño a los operarios anualmente y se hace un seguimiento con un tutor a cada pasante que trabaja en SIN PAR. A continuación se presenta el detalle desglosado por sexo de las evaluaciones de desempeño realizadas en 2016 y 2017:

	2016			2017		
	M	H	TOTAL	M	H	TOTAL
TOTAL EVALUADOS	9	58	67	7	54	61
TOTAL DOTACIÓN	16	94	120	22	94	116
PROMEDIO	35%	62%	56%	32%	57%	53%

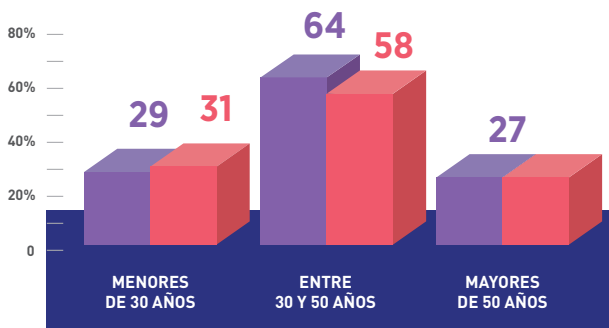
## EMPLEADOS DENTRO DEL CONVENIO

■ FUERA DEL CONVENIO ■ DENTRO DEL CONVENIO



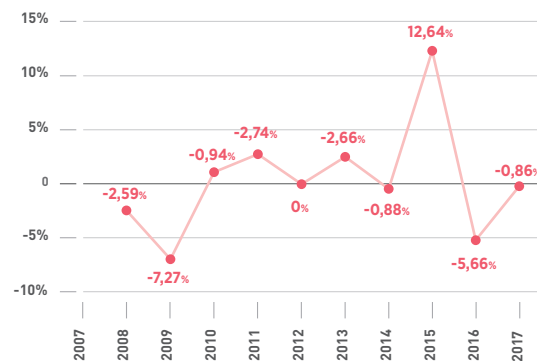
## RANGO ETARIO

■ 2016 ■ 2017

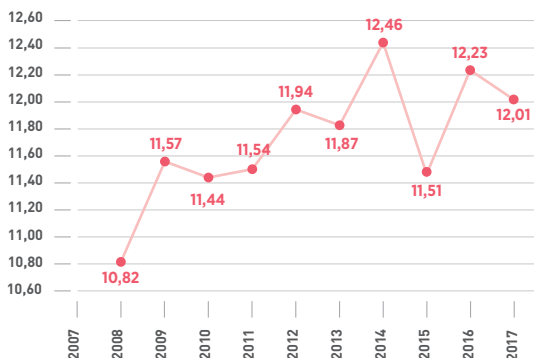


El índice de rotación<sup>6</sup> fue del -5,66% para 2016 y de -0,86% en 2017. Se puede ver una mejora sustancial entre un año y el otro. A continuación se presenta la evolución del índice de rotación de los últimos 10 años:

## ÍNDICE DE ROTACIÓN



## ANTIGÜEDAD PROMEDIO



En SIN PAR contamos con un comedor para todos los colaboradores, ya sean pasantes o integrantes efectivos. A su vez, otorgamos créditos personales a colaboradores por distintos motivos de necesidades personales.

<sup>6</sup>- Índice de Rotación =  $\frac{\text{Altas} - \text{Bajas}}{\text{Dotación anual promedio}}$

## MÚSICA EN SIN PAR: UN SALUDO DE FIN DE AÑO ESPECIAL

Se perciben movimientos ajenos a la planta. Se escuchan ruidos ya conocidos del lugar pero que empiezan a sincronizarse y sonar. Forman algo nuevo, reclaman la atención de todos.



Estamos en diciembre de 2017. Momento de balances, de reflexión y proyecciones; época para valorar nuestros logros, nuestro trabajo, para acercarnos a nuestros seres queridos. En la planta de SIN PAR somos decenas de personas que compartimos el espacio de trabajo. Un lugar lleno de sonidos -herramientas golpeando, máquinas zumbando- donde el aporte de cada uno es clave para que todo el equipo funcione. Y cuando cada rol entra en sintonía con los demás, cuando se trabaja en equipo, esos ruidos asumen un ritmo, se transforman en música. Quisimos colmar SIN PAR de música, con los sonidos de la planta y de los productos que hacemos todos los días. Para recordarnos el significado de las fiestas, nuestros vecinos, el equipo de la **Escuela Universitaria de Artes de la Universidad de Quilmes**, se acercaron a realizar la intervención musical en la planta. Un homenaje a todos que trabajan en SIN PAR todos los días y una forma de saludar a quienes nos acompañan a lo largo del año.



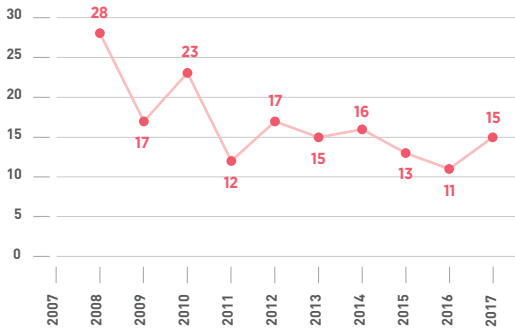
## SALUD Y SEGURIDAD

Desde SIN PAR creemos que el bienestar de nuestros empleados es un tema central en nuestra gestión. Es por ello que contamos con un Sistema de Gestión de la Seguridad y Salud Ocupacional según el estándar internacional OHSAS 18001. En el marco de esta certificación realizamos constantemente capacitaciones y trabajamos para el cumplimiento de todo lo relacionado con la salud y seguridad de nuestras plantas en materia normativa y legal.

El entrenamiento en salud y seguridad ocupacional es permanente y se realiza tanto por capacitación presencial como a través de boletines informativos que incluyen temas de cuidado personal, recomendaciones de seguridad y cualquier tema de interés con impacto, tanto en el trabajador, como en su familia.

A su vez, contamos con un Comité Formal de Salud y Seguridad, en la que se discuten distintas temáticas. Está formado por tres personas que representan a la empresa y tres delegados gremiales de la UOM. Las decisiones que surgen del comité aplican para toda la compañía sin distinción de afiliaciones gremiales, por lo tanto representan, por aplicación, al 100% de los trabajadores.

## TOTAL DE ACCIDENTES



Se puede ver cómo la tendencia fue disminuyendo a lo largo de los años gracias a los esfuerzos realizados en las prácticas de Salud y Seguridad. En 2017 ninguna integrante mujer de SIN PAR sufrió un accidente en puesto y/o in itinere, contra 2 integrantes mujeres que se incluyen en el indicador 2016 (una en su puesto de trabajo y otra mujer que fue víctima de un evento de inseguridad en el regreso a su hogar).

A modo de resultados puede verse una significativa reducción interanual de siniestralidad en puestos de trabajo de SIN PAR.

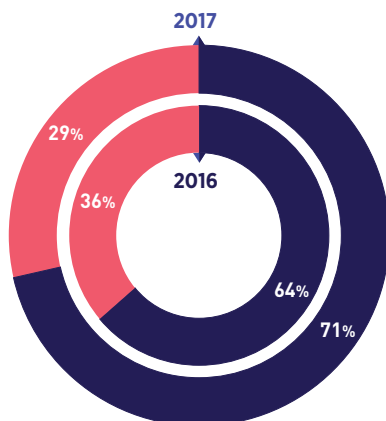
A su vez, los índices de ausentismo por total de causas se han mantenido constantes a lo largo de los años. Si bien no hay una medición formal comparativa de mercado, se conocen a través de comunicados de entes empresariales e interlocutores de prestigio, que el ausentismo como promedio de mercado es sensiblemente superior al de SIN PAR, pudiendo estimarse entre 40% y 50% por arriba. A continuación se presenta la evolución del índice de ausentismo de los últimos años:

## ÍNDICE DE AUSENTISMO<sup>7</sup>



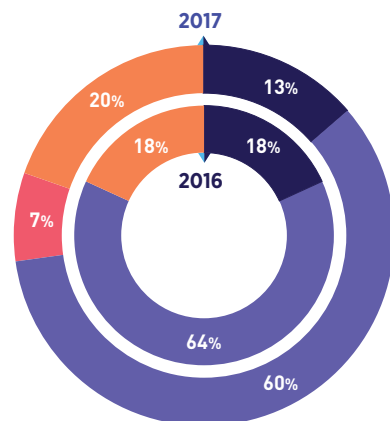
## TIPOS DE ACCIDENTE

- ACCIDENTES IN ITINERE
- ACCIDENTES EN PUESTO



## TIPOS DE ACCIDENTE

- CORTANTES PUNZANTES
- SALPICADURAS, RASPADURAS Y OTROS
- TRAUMATISMO
- MUSCULARES



<sup>7</sup>- Los cinco componentes de mayor incidencia en el índice de ausentismo son: 1° Horas perdidas por enfermedad. 2° Horas gremiales. 3° Horas por accidente. 4° Horas por permisos. 5° Horas por ausencia con y sin aviso.



# CAPÍTULO 4: EL USO RESPONSABLE DE LOS RECURSOS NATURALES

Nuestro Sistema de Gestión Integrado ordena nuestros esfuerzos para un consumo responsable de recursos y la minimización de los residuos. Entre las principales iniciativas, tanto dentro de las plantas como de las oficinas de SIN PAR, pueden destacarse el tratamiento del agua utilizada, el manejo de sustancias tóxicas, la purificación de aire, el reciclado de material y la gestión de residuos.

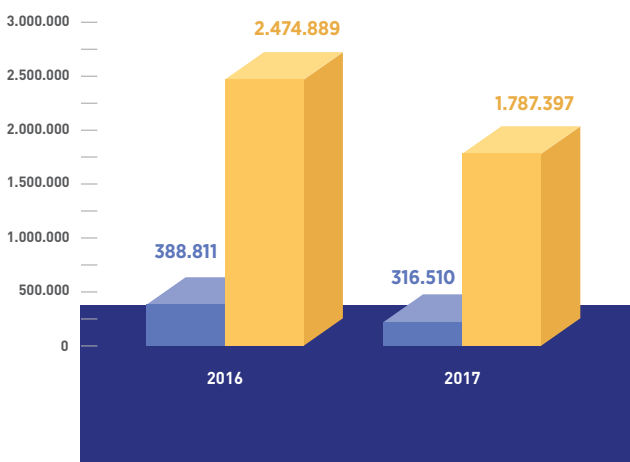
## CONSUMO DE ENERGÍA

Desde SIN PAR poseemos un gran compromiso con el manejo responsable de la energía. Es por ello que en 2016 aplicamos un Sistema de Gestión de Energía certificado bajo la norma **ISO 50001**, con el objetivo principal de reducir el consumo energético de toda nuestra actividad. El 29 de noviembre 2016 nos convertimos en la primera pyme argentina en certificar esta norma. En septiembre de 2017 contamos nuestra experiencia en Córdoba, durante la edición de la MetalExpo, en la Jornada de Actualización Tecnológica dedicada a la Eficiencia Energética.

Nuestro consumo energético se desglosa de la siguiente manera:

### CONSUMO ENERGÉTICO (kWh)

**ELECTRICIDAD** **GAS**



La baja del consumo energético en un **22%** se debe a una gestión más eficiente, aunque también hay un factor de incidencia debido a una menor producción durante 2017 en relación a 2016. Todavía tenemos el desafío de consensuar y definir la medición de la intensidad energética. La diversidad de productos fabricados por SIN PAR nos dificulta establecer el parámetro. Hasta el momento la medición de la intensidad energética ha sido realizada tomando las horas netas de producción. Sin embargo, seguiremos trabajando para una mejor medición de este indicador.

	2016	2017
CONSUMO ENERGÉTICO TOTAL	2.863.700	2.103.907
MEDIDA ESPECÍFICA*	4.253.319	3.969.591
INTENSIDAD ENERGÉTICA	0,673	0,530

\* HORA HOMBRE

Entre los esfuerzos que realizamos en SIN PAR para la reducción del consumo energético se destaca a lo largo de estos dos años:

La optimización de luminaria y el reemplazo de luces comunes por luminaria LED. Esto permitió el **ahorro de un total de 5.895 kWh**. Entre las acciones puntuales destacamos:

- El cambio de sistema de interruptores de los sectores Garlopas y Recursos Humanos para poder hacer un apagado diferenciado de las luminarias según su uso.

- ▶ Adecuación de las luces puntuales de la línea de fabricación de sierra cinta para su encendido en simultáneo con el motor de la máquina.

Para reducir el consumo de gas, adecuamos las instalaciones de los hornos y adecuamos el sistema de calefacción. Con estas iniciativas ahorramos un total de 8,153 m<sup>3</sup> de gas. Entre las acciones principales destacamos:

- ▶ Adecuación a Normas NAG-200 y NAG-201 de quemadores gas natural. Mediante esta propuesta fue posible la reducción del consumo de gas de los hornos y la eliminación de las llamas abiertas con ciertos riesgos para las personas.
- ▶ Ajuste de pérdidas de calor en la estufa, con su consecuente reducción en el consumo de gas, y los tiempos de funcionamiento de la misma.

## AGUA

Desde SIN PAR consideramos que el agua es un recurso muy valioso y es por eso que poseemos procesos para el reciclado del agua utilizada. En 2016 se reutilizó un 7% del agua consumida y, en 2017 no sólo redujimos el consumo de agua, sino que aumentamos su reciclado al 18%.

	2016	2017
CONSUMO TOTAL DE AGUA (m <sup>3</sup> )	2.489	1.635
VOLUMEN TOTAL DE AGUA QUE LA ORGANIZACIÓN HA RECICLADO O REUTILIZADO (m <sup>3</sup> )	186	296,4
<b>TOTAL</b>	<b>2.675</b>	<b>1.931,4</b>

## EMISIONES

Medimos nuestra emisiones de carbono del período 2016-2017 con el objetivo de tener una base con la cual comparar nuestras mejoras en los años próximos.

### EMISIONES DE ALCANCE 1

FUENTE	CONSUMO POR COMBUSTIÓN FIJA EN PLANTA		TOTAL DE EMISIONES <sup>8</sup>	
	2016	2017	2016	2017
GAS NATURAL <sup>9</sup>	8,02 TJ <sup>10</sup>	5,06 TJ	450 Tn CO <sub>2</sub>	284 Tn CO <sub>2</sub>

### EMISIONES DE ALCANCE 2

FUENTE	CONSUMO DE ELECTRICIDAD		TOTAL DE EMISIONES <sup>11</sup>	
	2016	2017	2016	2017
ELECTRICIDAD <sup>12</sup>	388.811 kWh	316.510 kWh	105,75 Tn CO <sub>2</sub>	86 Tn CO <sub>2</sub>

Las emisiones de Alcance 3, (aquellas no directamente generadas por SIN PAR) aún no han sido medidas. Esperamos avanzar durante 2018 con la sistematización y el cálculo de esta dimensión relevante de emisiones.

<sup>8</sup>- Año base 2015 = 473,6

<sup>9</sup>- Este factor fue extraído por el documento publicado por el Ministerio de Ambiente y Desarrollo Sostenible: *Comunicación Nacional Arg. SAyDS*. Por el factor TS.

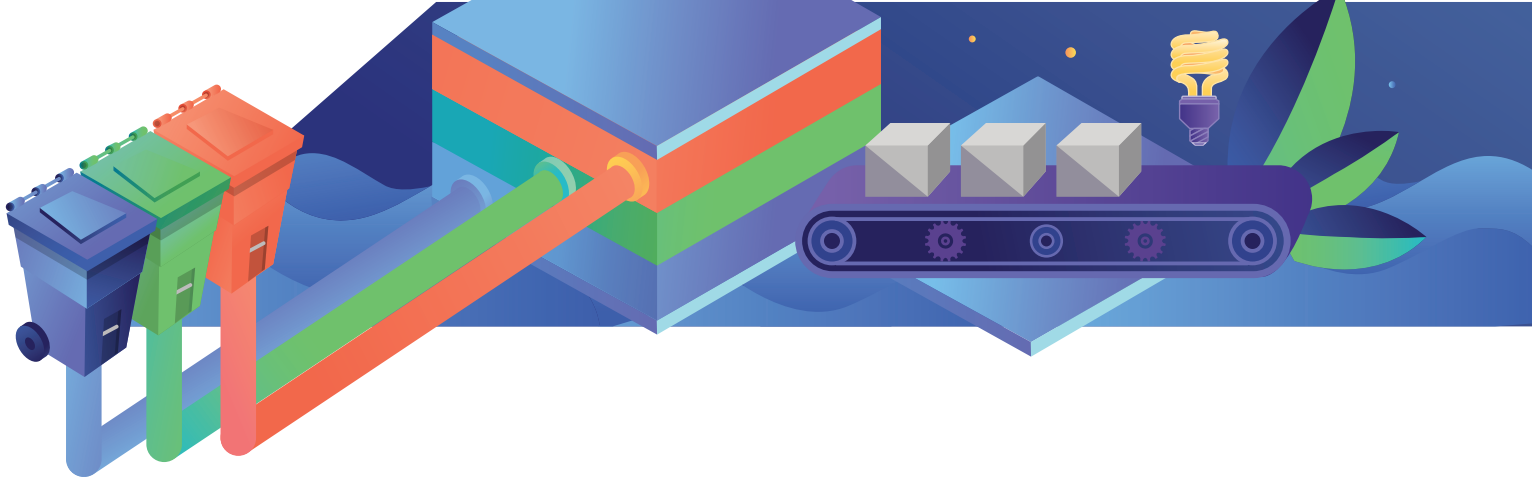
<sup>10</sup>-El Joule es la unidad de energía adoptada por el Sistema Internacional. Unidades volumétricas de distintos combustibles pueden ser referenciadas, según su poder calorífico, a una misma unidad de energía que represente el consumo total de todas ellas. **1 TJ = 1x10<sup>12</sup> J**. De la misma manera que se utiliza la unidad Wh para la energía eléctrica, es común utilizar J como unidad de referencia para el consumo de combustibles.

**1 Wh = 3.600 J | 1kWh = 3.600 kJ**

<sup>11</sup>- Año base 2015 = 106,54 Tn CO<sub>2</sub>

<sup>12</sup>- El factor de conversión fue calculado con una ponderación de las distintas fuentes de generación térmica de la Matriz Energética Argentina. Fueron utilizados datos del Ministerio de Energía.





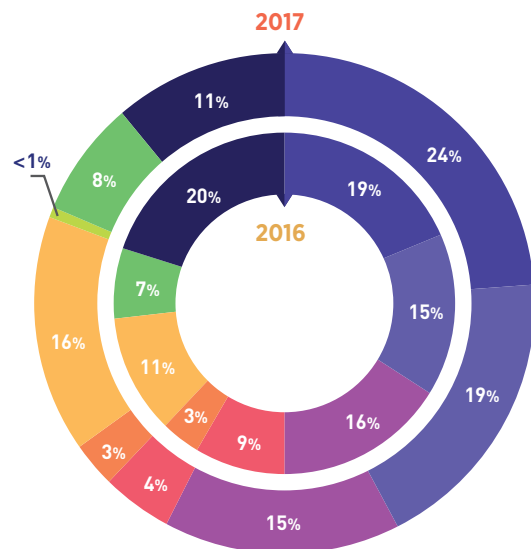
## RESIDUOS

En SIN PAR contamos con una gestión integral de nuestros residuos. En nuestras oficinas tenemos tachos diferenciados para el reciclaje de papel y cartón.

En 2016 generamos un total de 55,05 toneladas de residuos y en 2017 logramos reducirlos a 43,47 toneladas. A su vez, en promedio reciclamos anualmente el 22% de nuestros residuos. A continuación presentamos el desglose por tipo de residuo generado en el período de 2016-2017:

### TIPO DE RESIDUO GENERADO

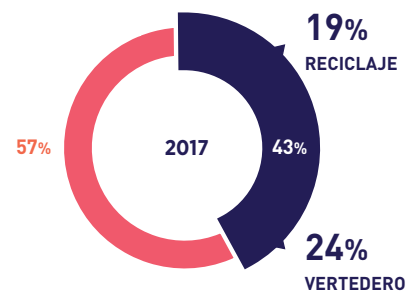
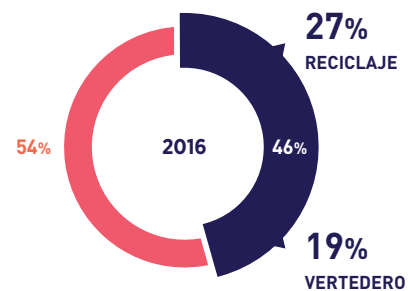
- RESIDUOS ORGÁNICOS
- SALES DE TEMPLE
- BARRO DE TRATAMIENTO DE EFLUENTES LÍQUIDOS
- AGUA CON ACEITE SOLUBLE
- TROPAS CON PINTURA, ACEITE Y SALES
- ABRASIVO DE RECTIFICADO
- CARTUCHO DE TONNER Y TINTAS
- CARTÓN Y PAPEL
- CHATARRA METÁLICA



Todos los residuos peligrosos generados son enviados a un centro de tratamiento certificado (Recovering S.A.).

### CLASIFICACIÓN DE RESIDUOS

- RESIDUOS PELIGROSOS
- RESIDUOS NO PELIGROSOS



## GASTO AMBIENTAL

COSTOS DE ELIMINACIÓN DE RESIDUOS, TRATAMIENTO DE EMISIONES Y RESTAURACIÓN	2016	2017
TRATAMIENTO Y ELIMINACIÓN DE RESIDUOS	\$309.879	\$396.385
TRATAMIENTO DE LAS EMISIONES (GASTO EN FILTROS, AGENTES)	\$66.344	\$74.784
GASTOS OCASIONADOS POR LA COMPRA Y UTILIZACIÓN DE CERTIFICADOS DE EMISIONES		GASTOS INCLUIDOS EN SERVICIOS EXTERNOS DE GESTIÓN AMBIENTAL
INVERSIÓN EN EQUIPOS, MANTENIMIENTO, MATERIALES Y SERVICIOS NECESARIOS PARA SU FUNCIONAMIENTO, ASÍ COMO LOS GASTOS DE PERSONAL RELACIONADOS	\$ 78.736	\$483.966
COSTOS DE LIMPIEZA	\$18.600	\$26.100
SERVICIOS EXTERNOS DE GESTIÓN AMBIENTAL	\$399.504	\$469.358
CERTIFICACIÓN EXTERNA DE SISTEMAS DE GESTIÓN	\$58.600	\$37.400
<b>TOTAL</b>	<b>\$872.113</b>	<b>\$1.487.993</b>



## CAPÍTULO 5: EL VÍNCULO CON LA COMUNIDAD

---



En SIN PAR trabajamos cada día para afectar de la menor manera posible la vida cotidiana de los vecinos de la planta en Quilmes. Nuestras puertas están abiertas ante cualquier reclamo o consulta de las personas. Durante 2016 y 2017 no tuvimos reclamos por parte de la comunidad.

En materia de contribuciones a la comunidad acompañamos iniciativas que promueven la educación técnica y los oficios. Abrimos las puertas de nuestras instalaciones, invertimos tiempo de nuestros integrantes y destinamos dinero y productos de SIN PAR en beneficio de entidades educativas, centros de formación profesional y la comunidad en general.

### SISTEMA DUAL

---

Desde 2015 acompañamos esta iniciativa de formación profesional promovida por la Cámara de Industria y Comercio Argentino-Alemana. Otorgamos becas anuales para la Tecnicatura en Mecanizado. Esto permite la formación teórica y práctica profesional en instalaciones de la empresa para jóvenes egresados de escuelas técnicas. Es un programa de larga trayectoria en Alemania que combina, de manera alternada, bloques teóricos, que son impartidos por el Centro de Formación Industrial o en el Centro de Capacitación Profesional, y bloques prácticos en una empresa.

Las becas para la Tecnicatura en Mecanizado es una capacitación que va dirigida a jóvenes de entre 18 y 24 años con título secundario que quieran trabajar y desarrollarse en las industrias metalúrgica, autopartista, automotriz, aeronáutica, ferroviaria, naval o toda

aquella empresa que tenga un taller de matricería, mecanizado o de mantenimiento.

Al finalizar los dos años que dura la capacitación, el técnico podrá ejecutar procesos de mecanizado por arranque de viruta, preparando, programando y operando máquinas-herramientas convencionales o CNC y de sistemas de producción para torneado, fresado, taladrado y rectificado de componentes metálicos.

Cada año sumamos a 2 nuevos becados, los cuales, una vez concluido su proceso de formación, han ingresado al staff permanente de SIN PAR. Durante 2016 y 2017 desde SIN PAR hemos invertido la suma de \$314.700 para el sostenimiento de este programa.

### VISITAS A LA PLANTA DE SIN PAR

---

En 2017, recibimos a 58 estudiantes de las Escuelas Técnicas N°1 de General Rodriguez, N°3 de La Plata y Otto Krause.



## DONACIONES DE MATERIAL

Entre 2016 y 2017 entregamos productos SIN PAR a entidades educativas. Esto significó una inversión para SIN PAR de \$113.424,64, considerando como valor el costo de las mercaderías donadas (inferior al precio de venta). Las instituciones participantes fueron:

- | Escuela Técnica La Salette, Buenos Aires. Marzo de 2016.
- | Escuela Técnica N° 1 de Arrecifes. Marzo de 2016.
- | Escuela Técnica N° 4 Enrique Mosconi. Julio de 2016.
- | Escuela de Educación Secundaria Técnica N° 3 Fray Luis Beltrán. Septiembre de 2016.
- | Escuela 392 Provincia de Santa Fe. Noviembre de 2016.
- | Instituto Vasco Argentino de Formación Tecnológica. Abril de 2016.
- | Instituto Tecnológico de Buenos Aires. Desde hace varios años donamos productos, servicios y asesoramiento para el taller de Ingeniería Mecánica. Apoyamos el proyecto de un auto de carrera. Los estudiantes participaron de la competencia en Brasil y fueron ganadores.

- | UTN-FRDP (Universidad Tecnológica Nacional Facultad Regional General Pacheco).
- | UTN-FRBA (Universidad Tecnológica Nacional Facultad Regional Buenos Aires - Sede Campus).

También nos sumamos al móvil itinerante en la Costa Atlántica del Programa Infinito por Descubrir. Es una iniciativa de Educ.ar que estimula habilidades y vocaciones en niños y jóvenes de 6 a 18 años. Se trata de espacios de educación no formal que promueven el desarrollo de habilidades blandas a través de la creación de proyectos que incluyen varias disciplinas, como robótica, programación, videojuegos, arte, diseño y biotecnología. Durante enero de 2017 más de 10 mil jóvenes participaron de este programa –al que SIN PAR donó fresas y arcos de sierra indispensables para la realización de las actividades educativas– en un tráiler de 15 metros y un domo gigante, ubicados sobre la playa Bristol, en Mar del Plata.



## ALIANZAS Y COLABORACIONES ESPECIALES



SIN PAR también ha colaborado en momentos de catástrofes que han afectado a nuestro país. **En enero de 2016 promovimos una campaña para brindar ayuda a las personas afectadas por las inundaciones en Concordia, Entre Ríos.** La iniciativa surgió a partir de uno de los distribuidores mayoristas de nuestra red de clientes con sede en esa localidad. Varios de sus empleados se vieron afectados por la catástrofe. El vínculo de años con este cliente nos garantizaba la confianza del manejo de las donaciones enviadas.

Empleados de SIN PAR y la empresa se movilizaron para recolectar pañales, alimentos no perecederos, agua mineral y artículos de limpieza. Las mercaderías donadas tuvieron un costo de \$ 17.263,64 (incluye IVA e Ingresos Brutos), además de los gastos de envío.

**En diciembre de 2016,** junto con otras empresas de la zona, **colaboramos con materiales de construcción para la reconstrucción de la cooperativa de reciclado de Villa Itatí, Quilmes,** entidad que se vio afectada por un incendio que destruyó sus instalaciones. La colaboración significó una erogación de \$1.212.

También **nos sumamos a la iniciativa “Supersopa” promovida por la Unión Industrial de Quilmes** para llegar a los hogares, merenderos y comedores de los sectores más vulnerables de la zona con una sopa especial desarrollada hace varios años por la Universidad Nacional de Quilmes (UNQ). Es un alimento compuesto por carne picada, arroz y vegetales sin ningún tipo de conservantes o aditivos. El aporte de SIN PAR es una contribución de \$500 por

mes que se suma a todos los fondos aportados por entidades de la zona.

Finalmente, **desde SIN PAR brindamos apoyo al Hogar de Niños María Luisa, ubicado en Villa Ballester.** A partir del vínculo de la familia Arheit con la entidad, se le brinda todo el soporte informático al hogar a partir del involucramiento de nuestro Departamento de Sistemas. Esto incluye el tiempo de colaboradores para gestiones referidas al servidor de mails, mantenimiento de las computadoras, atención de consultas, actualización de los registros de los dominios que son propiedad del hogar, entre otras actividades.

“UN HOGAR,  
MUCHOS CORAZONES”



**HOGAR DE NIÑOS  
MARÍA LUISA**

[www.hogarmarialuisa.org](http://www.hogarmarialuisa.org)

# TABLA DE INDICADORES GRI

TIPO INDICADOR	ESTANDARES GRI	ISO 26000	PÁGINA
GRI 102 CONTENIDOS GENERALES	102-1 NOMBRE DE LA ORGANIZACIÓN.		2
	102-2 ACTIVIDADES, MARCAS, PRODUCTOS Y SERVICIOS.		6 y 8
	102-3 UBICACIÓN DE LA SEDE CENTRAL.		1
	102-4 EL NÚMERO DE PAÍSES EN LOS QUE OPERA LA ORGANIZACIÓN Y LOS NOMBRES DE LOS PAÍSES EN LOS QUE LLEVA A CABO LAS OPERACIONES MÁS SIGNIFICATIVAS O RELEVANTES PARA LOS TEMAS TRATADOS EN EL INFORME DE SOSTENIBILIDAD QUE SE ABORDAN EN LA MEMORIA.		20
	102-5 PROPIEDAD Y FORMA JURÍDICA.		10
	102-6 MERCADOS QUE SIRVE LA ORGANIZACIÓN.		SIN PAR COMERCIALIZA SUS PRODUCTOS EN ARGENTINA Y REALIZA EXPORTACIONES OCASIONALES A OTROS PAÍSES COMO URUGUAY, PARAGUAY, BOLIVIA, PERÚ Y CHILE.
	102-7 DETERMINE EL TAMAÑO DE LA ORGANIZACIÓN.		6 y 8
	102-8 INFORMACIÓN SOBRE EMPLEADOS Y OTROS TRABAJADORES.	6.3.10; 6.4.1-6.4.2; 6.4.3; 6.4.4; 6.4.5; 6.8.5; 7.8	24
	102-9 DESCRIBA LA CADENA DE SUMINISTRO DE LA ORGANIZACIÓN.		18 y 22
	102-10 CAMBIOS SIGNIFICATIVOS EN LA ORGANIZACIÓN Y SU CADENA DE SUMINISTRO.		EN ENERO 2017 SE COMPRÓ UNA PROPIEDAD ALEDAÑA A NUESTRA PLANTA DE QUILMES, LA CUAL SE ESTÁ REFACCIONANDO EN ETAPAS. EN LA MISMA FUNCIONARÁ NUESTRO "EXPERIENCE CENTER", UN CENTRO DE CAPACITACIÓN, DEMOSTRACIONES DE PRODUCTOS, ETC. EN NOVIEMBRE 2017 SE COMPRÓ OTRA PROPIEDAD ALEDAÑA. TODAVÍA NO SE HAN INICIADO LAS TAREAS DE REFACCIÓN. LA IDEA ES UTILIZARLA COMO DEPÓSITO.
	102-11 PRINCIPIO O ENFOQUE DE PRECAUCIÓN.		11
	102-12 INICIATIVAS EXTERNAS.		13
	102-13 AFILIACIÓN A ASOCIACIONES.		13
	102-14 DECLARACIÓN DE ALTOS EJECUTIVOS RESPONSABLES DE LA TOMA DE DECISIONES A ABORDARLA.	4.7; 6.2; 7.4.2	2
	102-15 IMPACTOS, RIESGOS Y OPORTUNIDADES PRINCIPALES.		2 / 11
	102-16 VALORES, PRINCIPIOS, ESTÁNDARES Y NORMAS DE LA ORGANIZACIÓN.	4.4; 6.6.3	9 / 19
	102-17 MECANISMOS DE ASESORAMIENTO Y PREOCUPACIONES ÉTICAS.		11
	102-18 ESTRUCTURA DE GOBERNANZA.		10
	102-19 DELEGACIÓN DE AUTORIDAD.	6.2; 7.4.3; 7.7.5	10
	102-20 RESPONSABILIDAD A NIVEL EJECUTIVO DE TEMAS ECONÓMICOS, AMBIENTALES Y SOCIALES.		10



TIPO INDICADOR	ESTANDARES GRI	ISO 26000	PÁGINA
GRI 102 CONTENIDOS GENERALES	102-21 CONSULTA A GRUPOS DE INTERÉS SOBRE TEMAS ECONÓMICOS, AMBIENTALES Y SOCIALES.	6.2; 7.4.3; 7.7.5	15 y 16
	102-22 COMPOSICIÓN DEL ÓRGANO SUPERIOR DE GOBIERNO Y DE SUS COMITÉS.		10
	102-23 PRESIDENTE DEL MÁXIMO ÓRGANO DE GOBIERNO.		10
	102-24 NOMINACIÓN Y SELECCIÓN DEL MÁXIMO ÓRGANO DE GOBIERNO.		10
	102-25 CONFLICTOS DE INTERESES.		11
	102-26 FUNCIÓN DEL MÁXIMO ÓRGANO DE GOBIERNO EN LA SELECCIÓN DE PROPÓSITOS, VALORES Y ESTRATEGIA.		10
	102-27 CONOCIMIENTOS COLECTIVOS DEL MÁXIMO ÓRGANO DE GOBIERNO.		10
	102-28 EVALUACIÓN DEL DESEMPEÑO DEL MÁXIMO ÓRGANO DE GOBIERNO.		SE REALIZA EN EL MARCO DE LA REUNIÓN ANUAL DE LOS ACCIONISTAS EN LA QUE SE APRUEBA LA GESTIÓN DEL DIRECTORIO.
	102-29 IDENTIFICACIÓN Y GESTIÓN DE IMPACTOS ECONÓMICOS, AMBIENTALES Y SOCIALES.		11
	102-30 EFICACIA DE LOS PROCESOS DE GESTIÓN DEL RIESGO.		11
	102-31 FRECUENCIA CON QUE EL ÓRGANO SUPERIOR DE GOBIERNO ANALIZA LOS IMPACTOS, LOS RIESGOS Y LAS OPORTUNIDADES DE CARÁCTER ECONÓMICO, AMBIENTAL Y SOCIAL.		UNA VEZ AL AÑO SE REALIZA UNA REVISIÓN DEL SISTEMA DE GESTIÓN INTEGRADO POR PARTE DE LA DIRECCIÓN DE SIN PAR.
	102-32 FUNCIÓN DEL MÁXIMO ÓRGANO DE GOBIERNO EN LA ELABORACIÓN DE INFORMES DE SOSTENIBILIDAD.		EL REPORTE DE SUSTENTABILIDAD DE SIN PAR ES VALIDADO POR EL INGENIERO MANFREDO ARHEIT, PRESIDENTE DE SIN PAR.
	102-33 COMUNICACIÓN DE PREOCUPACIONES CRÍTICAS.		A TRAVÉS DE LOS DISTINTOS CANALES DE COMUNICACIÓN DE SIN PAR SE REALIZA EL PROCESO DE DIÁLOGO QUE INVOLUCRA A DIRECTORES Y EMPLEADOS EN ASPECTOS RELEVANTES REFERIDOS A CALIDAD, FINANZAS, EFICIENCIA PRODUCTIVA ASÍ COMO TODAS LAS NOVEDADES RELEVANTES EN MATERIA DE REGULACIONES Y COYUNTURA POLÍTICA Y MACROECONÓMICA SIGNIFICATIVA PARA LA EMPRESA.
	102-34 NATURALEZA Y NÚMERO TOTAL DE PREOCUPACIONES CRÍTICAS.		LA POLÍTICA DE REMUNERACIONES PARA EL PERSONAL CON REPORTE DIRECTO AL CEO (LOS MÁS ALTOS EJECUTIVOS DE LA COMPAÑÍA) LA FIJA EL CEO Y RRHH CONJUNTAMENTE. POR LO GENERAL SIGUE LOS MISMOS PORCENTUALES QUE RIGEN PARA EL CONVENIO DE LA ACTIVIDAD. EL CEO Y RRHH DECIDE SI SE APLICA ALGÚN DIFERENCIAL INDIVIDUAL.
	102-35 POLÍTICAS DE REMUNERACIÓN.		

TIPO INDICADOR	ESTANDARES GRI	ISO 26000	PÁGINA
GRI 102 CONTENIDOS GENERALES	102-36 PROCESOS PARA DETERMINAR LA REMUNERACIÓN.		EN CASO DE SURGIR UNO O VARIOS CASOS, RRHH PRESENTA AL CEO CASOS A CONSIDERAR POR DESEMPEÑO, PERFORMANCE, RETENCIÓN O LA CAUSA QUE APLIQUE. EL CEO DEFINE LA APLICACIÓN, O NO, DE ALGÚN AJUSTE INDIVIDUAL. ESTO PUEDE OCURRIR EN CUALQUIER FECHA DEL AÑO. LOS AJUSTES REMUNERATORIOS GENERALES PARA PERSONAL FUERA DE CONVENIO SE APLICAN EN LOS MISMOS MESES QUE OCURREN LOS DE UOM. SE CONSIDERA LA MISMA BASE PORCENTUAL PERO PUEDE HABER MODIFICACIONES EN BASE AL ANÁLISIS DE CADA CASO EN PARTICULAR.
	102-37 INVOLUCRAMIENTO DE LOS GRUPOS DE INTERÉS EN LA REMUNERACIÓN.	6.2; 7.4.3; 7.7.5	EXISTE DIÁLOGO PERMANENTE ENTRE RRHH Y LAS DIFERENTES ÁREAS. LAS ÁREAS APORTAN SU VISIÓN DE LOS CANDIDATOS Y EVENTUALMENTE SU CONFORMIDAD O NO PARA QUE INTEGREN ALGÚN PLAN DE RETENCIÓN, ENTRE ELLOS SE CONSIDERAN LOS INCREMENTOS DE REMUNERACIONES.
	102-38 CALCULAR LA RELACIÓN ENTRE LA RETRIBUCIÓN TOTAL ANUAL DE LA PERSONA MEJOR PAGADA DE LA ORGANIZACIÓN CON LA RETRIBUCIÓN TOTAL ANUAL MEDIA DE TODA LA PLANTILLA.		ESTE INDICADOR HA SIDO CALCULADO, NO OBSTANTE, PARA PRESERVAR LA SEGURIDAD DE LOS DIRECTIVOS, SE DECIDIÓ NO COMUNICARLO EN EL REPORTE.
	102-39 RELACIÓN ENTRE EL INCREMENTO PORCENTUAL DE LA RETRIBUCIÓN TOTAL ANUAL DE LA PERSONA MEJOR PAGADA DE LA ORGANIZACIÓN CON EL INCREMENTO PORCENTUAL DE LA RETRIBUCIÓN TOTAL ANUAL MEDIA DE TODA LA PLANTILLA.		EN EL 2016 EL INCREMENTO PORCENTUAL DE LA PERSONA MEJOR PAGA Y EL DE LA RETRIBUCIÓN MEDIA FUE IGUAL Y FUE DEL 33%. EN EL 2017 EL INCREMENTO PORCENTUAL DE LA PERSONA MEJOR PAGA Y EL DE LA RETRIBUCIÓN MEDIA FUE IGUAL Y FUE DEL 25%.
	102-40 ELABORE UNA LISTA DE LOS GRUPOS DE INTERÉS VINCULADOS A LA ORGANIZACIÓN.		12
	102-41 ACUERDOS DE NEGOCIACIÓN COLECTIVA.		12 / 26
	102-42 IDENTIFICACIÓN Y SELECCIÓN DE GRUPOS DE INTERÉS.	5.3	12
	102-43 ENFOQUE PARA LA PARTICIPACIÓN DE LOS GRUPOS DE INTERÉS.		12 y 13
	102-44 TEMAS Y PREOCUPACIONES CLAVE MENCIONADOS.		16
	102-45 ENTIDADES INCLUIDAS EN LOS ESTADOS FINANCIEROS CONSOLIDADOS.		LOS ESTADOS CONTABLES INCLUYEN A SIN PAR S.A Y CUENTAN CON LA AUDITORÍA DE UN ESTUDIO CONTABLE EXTERNO.
	102-46 DEFINICIÓN DE LOS CONTENIDOS DE LOS INFORMES Y LAS COBERTURAS DEL TEMA.	5.2;7.3.2; 7.3.3; 7.3.4; 5.3; 7.5.3; 7.6.2	15
	102-47 LISTA DE TEMAS MATERIALES.		16
	102-48 REEXPRESIÓN DE LA INFORMACIÓN.		ESTE ES EL 1ER REPORTE DE SUSTENTABILIDAD.
	102-49 CAMBIOS EN LA ELABORACIÓN DE INFORMES.		ESTE ES EL 1ER REPORTE DE SUSTENTABILIDAD.
	102-50 PERÍODO OBJETO DE LA MEMORIA.		1





TIPO INDICADOR	ESTANDARES GRI	ISO 26000	PÁGINA
GRI 102 CONTENIDOS GENERALES	102-51 FECHA DEL ÚLTIMO INFORME.		2016-2017.
	102-52 CICLO DE ELABORACIÓN DE INFORMES.		BIANUAL.
	102-53 PUNTO DE CONTACTO PARA PREGUNTAS SOBRE EL INFORME.	5.2;7.3.2; 7.3.3; 7.3.4; 5.3; 7.5.3; 7.6.2	1
	102-54 DECLARACIÓN DE ELABORACIÓN DEL INFORME DE CONFORMIDAD CON LOS ESTÁNDARES GRI.		1
GRI 103 ENFOQUE DE GESTIÓN	103-1 EXPLICACIÓN DEL TEMA MATERIAL Y SU COBERTURA.		
	103-2 EL ENFOQUE DE GESTIÓN Y SUS COMPONENTES.	6; 7.3.1; 7.4.3; 7.7.3; 7.7.5	16 y 17
	103-3 EVALUACIÓN DEL ENFOQUE DE GESTIÓN.		
GRI 200 INDICADORES ECONÓMICOS	<b>200- DESEMPEÑO ECONÓMICO.</b>		
	201-1 VALOR ECONÓMICO DIRECTO GRENERADO Y DISTRIBUIDO.	6.8.1-6.8.2; 6.8.3;6.8.7; 6.8.9	6
	201-2 IMPLICACIONES FINANCIERAS Y OTROS RIESGOS Y OPORTUNIDADES DERIVADOS DEL CAMBIO CLIMÁTICO.	6.5.5	HASTA EL MOMENTO NO HEMOS DETECTADO LA INCIDENCIA DEL CAMBIO CLIMÁTICO EN NUESTRA ACTIVIDAD PRODUCTIVA Y COMERCIAL.
	201-3 OBLIGACIONES DEL PLAN DE BENEFICIOS DEFINIDOS Y OTROS PLANES DE JUBILACIÓN.	6.8.7	SIN PAR CUMPLE CON TODAS LAS OBLIGACIONES PREVISTAS POR LA LEGISLACIÓN LABORAL Y DE SEGURIDAD SOCIAL EN EL PAÍS. SIN PAR NO BRINDA A SUS EMPLEADOS ALGÚN PLAN DE JUBILACIÓN ADICIONAL.
	201-4 ASISTENCIA FINANCIERA RECIBIDA DEL GOBIERNO.		SIN PAR HA RECIBIDO FONDOS DEL FONDO TECNOLÓGICO ARGENTINO (FONTAR), BONOS POR BIENES DE CAPITAL EN FUNCIÓN DE CADA MÁQUINA VENDIDA Y USO DEL CRÉDITO FISCAL PARA LA COMPRA Y PUESTA EN MARCHA DE UN EVAPORADOR DE EFLUENTES LIQUIDOS INDUSTRIALES PARA REDUCIR RESIDUOS. ESTE PROYECTO ESTARÁ TERMINADO EN 2018. TAMBIÉN UTILIZAMOS EL MECANISMO DE CRÉDITO FISCAL PARA ACTIVIDADES DE CAPACITACIÓN Y MEJORA DE PROCESOS CON EL FIN DE REDUCIR RIESGOS LABORALES.
	<b>202 PRESENCIA EN EL MERCADO.</b>		
	202-1 RATIO DEL SALARIO DE CATEGORÍA INICIAL ESTÁNDAR POR SEXO FRENTE AL SALARIO MÍNIMO LOCAL LUGARES DONDE OPERA LA ORGANIZACIÓN.	6.3.7; 6.3.10; 6.4.3; 6.4.4; 6.8.1-6.8.2	EL SALARIO DE LA CATEGORÍA INICIAL FUE UN 11% MÁS ALTO QUE EL SMVM DE LOS AÑOS 2016 Y 2017.
	202-2 PORCENTAJE DE ALTOS DIRECTIVOS PROCE- DENTES DE LA COMUNIDAD LOCAL DONDE OPERA LA ORGANIZACIÓN.	6.4.3; 6.8.1-6.8.2; 6.8.5; 6.8.7	TODOS LOS EJECUTIVOS DE SIN PAR SON ARGENTINOS.
	<b>203 IMPACTOS ECONÓMICOS INDIRECTOS.</b>		
	203 ENFOQUE DE GESTIÓN.		

TIPO INDICADOR	ESTANDARES GRI	ISO 26000	PÁGINA
GRI 200 INDICADORES ECONÓMICOS	203-1 INVERSIONES EN INFRAESTRUCTURAS Y SERVICIOS APOYADOS.	6.3.9; 6.8.1-6.8.2; 6.8.7; 6.8.9	EN 2017 ADQUIRIMOS DOS INMUEBLES ALEDAÑOS A NUESTRA PLANTA, LOS CUÁLES ESTÁN SIENDO REFACCIONADOS A LOS FINES DE AMPLIAR LAS OPERACIONES DE SIN PAR.
	203-2 IMPACTOS ECONÓMICOS INDIRECTOS SIGNIFICATIVOS.	6.3.9; 6.6.6; 6.6.7; 6.7.8; 6.8.1-6.8.2; 6.8.5; 6.8.7; 6.8.9	6
	<b>204- PRÁCTICAS DE ADQUISICIÓN.</b>		
	204- ENFOQUE DE GESTIÓN.	6.4.3; 6.6.6; 6.8.1-6.8.2; 6.8.7	6
	204-1 PROPORCIÓN DE GASTO EN PROVEEDORES LOCALES.	6.8.7	6
	<b>205- ANTICORRUPCIÓN.</b>		
	205- ENFOQUE DE GESTIÓN.	6.6.1-6.6.2; 6.6.3; 6.6.6	COMENZAREMOS A TRABAJAR EN NUESTRO SISTEMA DE COMPLIANCE CUYO PRIMER PASO ES LA REDACCIÓN DEL CÓDIGO DE CONDUCTA.
	205-1 OPERACIONES EVALUADAS PARA RIESGOS RELACIONADOS CON LA CORRUPCIÓN.	6.6.1-6.6.2; 6.6.3	
	205-2 COMUNICACIÓN Y FORMACIÓN SOBRE POLÍTICAS Y PROCEDIMIENTOS ANTICORRUPCIÓN.	6.6.1-6.6.2; 6.6.3; 6.6.6	
	<b>206- COMPETENCIA DESLEAL.</b>		
206- ENFOQUE DE GESTIÓN.	6.6.1-6.6.2; 6.6.5; 6.6.7	DURANTE EL PERÍODO DEL PRESENTE REPORTE CONTINÚAN LAS MEDIDAS VIGENTES Y LOS PLANTEOS JURÍDICAMANETE EFECTUADOS POR SIN PAR EN MATERIA DE DEFENSA CONTRA EL COMERCIO DESLEAL ANTE LA SECRETARIA DE COMERCIO DEL MINISTERIO DE PRODUCCIÓN DE LA NACIÓN.	
206-1 ACCIONES JURÍDICAS RELACIONADAS CON LA COMPETENCIA DESLEAL, LAS PRÁCTICAS MONOPÓLICAS Y CONTRA LA LIBRE COMPETENCIA.			
GRI 300 INDICADORES AMBIENTALES	<b>301- MATERIALES.</b>		
	301- ENFOQUE DE GESTIÓN.	6.5.4	EN 2017 SE UTILIZARON 4.193 KILOGRAMOS DE MATERIALES RENOVABLES (CAJAS DE CARTÓN PARA EMBALAJE DE LOS PRODUCTOS) CONTRA 4.412 KILOGRAMOS EN 2016. POR SU PARTE, UTILIZAMOS 71.875 KILOGRAMOS DE MATERIALES NO RENOVABLES VERSUS LOS 95.294 KILOGRAMOS UTILIZADOS EN 2016.
	301-1 MATERIALES UTILIZADOS POR PESO O VOLUMEN.		
	301-2 INSUMOS RECICLADOS UTILIZADOS.		



TIPO INDICADOR	ESTANDARES GRI	ISO 26000	PÁGINA
GRI 300 INDICADORES AMBIENTALES	303-1 PRODUCTOS REUTILIZADOS Y MATERIALES DE ENVASADO.	6.5.4	ESTÁ INFORMACIÓN NO SE ENCUENTRA DISPONIBLE. NO CONTAMOS CON LA INFORMACIÓN NI PARA EL CASO DEL CARTÓN, NI PARA EL ACERO (AÚN CUANDO ES SEGURO DE QUE HAY UN PORCENTAJE DEL ACERO UTILIZADO QUE PROVIENE DE MATERIAL RECICLADO).
	<b>302- ENERGÍA.</b>		
	302- ENFOQUE DE GESTIÓN.	6.5.4;6.5.5	
	302-1 CONSUMO ENERGÉTICO DENTRO DE LA ORGANIZACIÓN.	6.5.5	30
	302-2 CONSUMO ENERGÉTICO EXTERNO.		
	302-3 INTENSIDAD ENERGÉTICA.		
	<b>303- AGUA.</b>		
	303- ENFOQUE DE GESTIÓN.		
	303-1 EXTRACCIÓN DE AGUA POR FUENTE.	6.5.4	EL AGUA UTILIZADA PROVIENE DE LA PLANTA POTABILIZADORA GENERAL BELGRANO, UBICADA EN BERNAL, LA CUAL EXTRAE EL AGUA DEL RIO DE LA PLATA.
	303-2 FUENTES DE AGUA SIGNIFICATIVAMENTE AFECTADAS POR LA EXTRACCIÓN DE AGUA.		31
	303-3 AGUA RECICLADA Y REUTILIZADA.		
	<b>305- EMISIONES.</b>		
	305- ENFOQUE DE GESTIÓN.	6.5.35;6.5.4; 6.5.5; 6.5.6	
	305-1 EMISIONES DIRECTAS DE GASES DE EFECTO INVERNADERO (ALANCE 1).	6.5.5	31
	305-2 EMISIONES INDIRECTAS DE GASES DE EFECTO INVERNADERO AL GENERAR ENERGÍA (ALANCE 2).		ESPERAMOS COMENZAR A ABORDAR ESTE ASPECTO EN EL CORTO PLAZO.
	305-3 OTRAS EMISIONES INDIRECTAS DE GASES DE EFECTO INVERNADERO (ALANCE 3).		
	305-4 INTENSIDAD DE LAS EMISIONES DE EFECTO INVERNADERO.		
	305-5 REDUCCIÓN DE LAS EMISIONES DE GASES DE EFECTO INVERNADERO.		
	305-6 EMISIONES DE SUSTANCIAS QUE AGOTAN LA CAPA DE OZONO (SAO).	6.5.3;6.5.5	SIN PAR NO GENERA EMISIONES QUE AGOTEN LA CAPA DE OZONO.
	305-7 NOX, SOX Y OTRAS EMISIONES ATMOSFÉRICAS SIGNIFICATIVAS.	6.5.3	NO DISPONIBLE.

TIPO INDICADOR	ESTANDARES GRI	ISO 26000	PÁGINA
GRI 300 INDICADORES AMBIENTALES	<b>306- EFLUENTES Y RESIDUOS.</b>		
	<b>306- ENFOQUE DE GESTIÓN.</b>		
	306-1 VERTIDO TOTAL DE AGUA SEGÚN CALIDAD Y DESTINO.	6.5.3; 6.5.4	TODOS NUESTROS EFLUENTES SON TRATADOS SEGÚN LA NORMATIVA. EN 2017 VERTIMOS 12m <sup>3</sup> QUE SON PREVIAMENTE ANALIZADOS CON MEDIDORES DE PH, DERRAME QUÍMICO DE OXÍGENO Y SERVICIOS DE LABORATORIO EXTERNO Y TRATADOS CON QUÍMICOS EN NUESTRA PLANTA DE EFLUENTES. EN 2018, A PARTIR DE MEJORAS DE PROCESOS, ESTAREMOS EXPECTANTES DE LOGRAR EL NIVEL CERO DE VUELCO A PARTIR DE LA INSTALACIÓN DE UN EVAPORADOR DE EFLUENTES LÍQUIDOS QUE COMENZARÁ A FUNCIONAR EN MAYO DE ESE AÑO.
	306-2 RESIDUOS POR TIPO Y MÉTODO DE ELIMINACIÓN.		32
	306-3 DERRAMES SIGNIFICATIVOS.		NO HUBO DERRAMES SIGNIFICATIVOS.
	306-4 PESO DE LOS RESIDUOS TRANSPORTADOS, IMPORTADOS, EXPORTADOS O TRATADOS QUE SE CONSIDERAN PELIGROSOS EN VIRTUD A LOS ANEXOS I, II, III Y VIII DEL CONVENIO DE BASILEA, Y PORCENTAJE DE RESIDUOS TRANSPORTADOS INTERNACIONALMENTE.	6.5.3	32
	306-5 CUERPOS DE AGUA AFECTADOS POR VERTIDOS DE AGUA Y/O ESCORRENTÍAS.	6.5.3; 6.5.4; 6.5.6	32
	<b>307- CUMPLIMIENTO AMBIENTAL.</b>		
	<b>307- ENFOQUE DE GESTIÓN.</b>		
	307-1 INCUMPLIMIENTO DE LA LEGISLACIÓN Y NORMATIVA AMBIENTAL.	4.6	EN 2017 TUVIMOS UNA MULTA DE \$10.000 POR UN ERROR TÉCNICO EN NUESTRA CÁMARA DE TOMA DE MUESTRA DEL EFLUENTE LÍQUIDO ANTES DEL VUELCO. EL ERROR OCURRIÓ DEBIDO A UNA NUEVA REGLAMENTACIÓN QUE CAMBIÓ LOS LÍMITES Y MARGENES ESPECÍFICOS HACIÉNDOLOS MÁS RESTRICTIVOS A LOS REQUERIMIENTOS HISTÓRICOS. LA MULTA FUE ABONADA Y LA CÁMARA FUE RECONSTRUIDA.
GRI 400 INDICADORES SOCIALES	<b>308- EVALUACIÓN AMBIENTAL DE PROVEEDORES.</b>		
	<b>308- ENFOQUE DE GESTIÓN.</b>		
	308-1 PORCENTAJE DE NUEVOS PROVEEDORES QUE SE EXAMINARON EN FUNCIÓN DE CRITERIOS AMBIENTALES.	6.3.5; 6.6.6; 7.3.1	AÚN NO SE HA ABORDADO LA TEMÁTICA.
308-2 IMPACTOS AMBIENTALES NEGATIVOS SIGNIFICATIVOS, REALES Y POTENCIALES, EN LA CADENA DE SUMINISTRO Y MEDIDAS AL RESPECTO.		AÚN NO SE HA ABORDADO LA TEMÁTICA.	
GRI 400 INDICADORES SOCIALES	<b>401- EMPLEO.</b>		
	<b>401- ENFOQUE DE GESTIÓN.</b>		
	401-1 NUEVAS CONTRATACIONES DE EMPLEADOS Y ROTACIÓN DE PERSONAL.	6.4.3	24



TIPO INDICADOR	ESTANDARES GRI	ISO 26000	PÁGINA	
GRI 400 INDICADORES SOCIALES	401-2 BENEFICIOS PARA LOS EMPLEADOS A TIEMPO COMPLETO QUE NO SE DAN A LOS EMPLEADOS A TIEMPO PARCIAL O TEMPORALES.	6.4.4; 6.8.7	26	
	401-3 PERMISO PARENTAL.	6.4.4	24	
	<b>402- RELACIONES TRABAJADOR EMPRESA.</b>			
	402- ENFOQUE DE GESTIÓN.	6.4.3	NO SE ESPECIFICAN PARTICULARMENTE, SOLO SE HACE REFERENCIA A TEMAS REMUNERATORIOS PARITARIOS.	
	402-1 PLAZOS DE AVISO MÍNIMOS SOBRE CAMBIOS OPERACIONALES			
	<b>403- SALUD Y SEGURIDAD EN EL TRABAJO.</b>			
	403- ENFOQUE DE GESTIÓN.	6.4.6; 6.8.8	27 y 28	
	403-1 REPRESENTACIÓN DE LOS TRABAJADORES EN COMITÉS FORMALES TRABAJADOR-EMPRESA DE SALUD Y SEGURIDAD.	6.4.6		
	403-2 TIPOS DE ACCIDENTES Y TASAS DE FRECUENCIA DE ACCIDENTES, ENFERMEDADES PROFESIONALES, DÍAS PERDIDOS, ABSENTISMO Y NÚMERO DE MUERTES POR ACCIDENTE LABORAL O ENFERMEDAD PROFESIONAL RELACIONADAS CON EL TRABAJO POR REGIÓN Y POR SEXO.	6.4.6; 6.8.8		
	403-3 TRABAJADORES CON ALTA INCIDENCIA O ALTO RIESGO DE ENFERMEDADES RELACIONADAS CON SU ACTIVIDAD.		NO POSEEMOS TRABAJADORES CON ALTO RIESGO DE ENFERMEDADES PROFESIONALES O CON ALTA INCIDENCIA.	
	403-4 TEMAS DE SALUD Y SEGURIDAD TRATADOS EN ACUERDOS FORMALES CON SINDICATOS.	6.4.6	EL CONVENIO COLECTIVO DE TRABAJO DE LA ACTIVIDAD INCLUYE ARTICULADOS NORMATIVOS Y REGULATORIOS EN MATERIA DE SEGURIDAD E HIGIENE EN EL TRABAJO. EN FUNCIÓN DE LO EXPUESTO, EXISTEN ACUERDOS CON SINDICATOS CON IMPACTO EN LA SALUD Y SEGURIDAD DE SUS AFILIADOS Y/O GRUPO FAMILIAR.	
	<b>404- FORMACIÓN Y ENSEÑANZA.</b>			
	404- ENFOQUE DE GESTIÓN.	6.4.7; 6.8.5	25 y 26	
	404-1 MEDIA DE HORAS DE FORMACIÓN AL AÑO POR EMPLEADO.	6.4.7		
	404-2 PROGRAMAS PARA MEJORAR LAS APTITUDES DE LOS EMPLEADOS Y PROGRAMAS DE AYUDA A LA TRANSICIÓN.	6.4.7; 6.8.5		
	404-3 PORCENTAJE DE EMPLEADOS QUE RECIBEN EVALUACIONES PERIÓDICAS DEL DESEMPEÑO Y DESARROLLO PROFESIONAL DESGLOSADO POR SEXO Y POR CATEGORÍA PROFESIONAL.	6.4.7		
<b>405- DIVERSIDAD E IGUALDAD DE OPORTUNIDADES.</b>				
405- ENFOQUE DE GESTIÓN.	6.2.3; 6.3.7; 6.3.10; 6.4.3; 6.4.4			

TIPO INDICADOR	ESTANDARES GRI	ISO 26000	PÁGINA
GRI 400 INDICADORES SOCIALES	405-1 1 DIVERSIDAD EN ÓRGANOS DE GOBIERNO Y EMPLEADOS.	6.2.3; 6.3.7; 6.3.10; 6.4.3	SE CONSIDERA SOLO AL CEO, QUE NO ESTÁ BAJO LA NOMINA DE SIN PAR. ES MAYOR DE 50 AÑOS.
	405-2 RATIO DEL SALARIO BASE Y DE LA REMUNERACIÓN DE MUJERES FRENTE A HOMBRES.	6.3.7; 6.3.10; 6.4.3; 6.4.4	NO EXISTE DIFERENCIA ENTRE LA RETRIBUCIÓN PARA MUJERES U HOMBRES DE UNA MISMA CATEGORÍA LABORAL.
	<b>406- NO DISCRIMINACIÓN.</b>		
	406- ENFOQUE DE GESTIÓN.		
	406-1 CASOS DE DISCRIMINACIÓN Y ACCIONES CORRECTIVAS EMPRENDIDAS.	6.3.6; 6.3.7; 6.3.10; 6.4.3	NO SE REGISTRARON CASOS DE ESTE TIPO.
	<b>407- LIBERTAD DE ASOCIACIÓN Y NEGOCIACIÓN COLECTIVA.</b>		
	407- ENFOQUE DE GESTIÓN.		
	407-1 OPERACIONES Y PROVEEDORES CUYO DERECHO A LA LIBERTAD DE ASOCIACIÓN Y NEGOCIACIÓN COLECTIVA PODRÍA ESTAR EN RIESGO.	6.3.6; 6.3.7; 6.3.10; 6.4.36.3.3; 6.3.4; 6.3.5; 6.3.8; 6.3.10; 6.4.5; 6.6.6	AÚN NO HEMOS ABORDADO ESTA ANÁLISIS EN RELACIÓN A NUESTROS PROVEEDORES.
	<b>408- TRABAJO INFANTIL.</b>		
	408- ENFOQUE DE GESTIÓN.		
	408-1 OPERACIONES Y PROVEEDORES CON RIESGO SIGNIFICATIVO DE CASOS DE TRABAJO INFANTIL.	6.3.3; 6.3.4; 6.3.5; 6.3.10; 6.6.6	AÚN NO HEMOS ABORDADO ESTA ANÁLISIS EN RELACIÓN A NUESTROS PROVEEDORES.
	<b>409- TRABAJO FORZOSO U OBLIGATORIO.</b>		
	409- ENFOQUE DE GESTIÓN.		
	409-1 OPERACIONES Y PROVEEDORES CON RIESGO SIGNIFICATIVO DE CASOS DE TRABAJO FORZOSO U OBLIGATORIO.	6.3.3; 6.3.4; 6.3.5; 6.3.7; 6.3.10; 6.6.6; 6.8.4	AÚN NO HEMOS ABORDADO ESTA ANÁLISIS EN RELACIÓN A NUESTROS PROVEEDORES.
	<b>410- PRÁCTICAS EN MATERIA DE SEGURIDAD.</b>		
	410- ENFOQUE DE GESTIÓN.		
	410-1 PERSONAL DE SEGURIDAD CAPACITADO EN POLÍTICAS O PROCEDIMIENTOS DE DERECHOS HUMANOS.	6.3.4; 6.3.5; 6.6.6	LA EMPRESA NO TIENE PERSONAL DE SEGURIDAD PROPIO Y/O CONTRATADO.
	<b>412- EVALUACIÓN DE DERECHOS HUMANOS.</b>		
	412- ENFOQUE DE GESTIÓN.	4.8; 6.3.1-6.3.2	AÚN NO SE HA ABORDADO ESTA TEMÁTICA.
	412-1 OPERACIONES SOMETIDAS A REVISIONES O EVALUACIONES DE IMPACTO SOBRE LOS DERECHOS HUMANOS.	6.3.3; 6.3.4; 6.3.5	
412-2 FORMACIÓN DE EMPLEADOS EN POLÍTICAS O PROCEDIMIENTOS SOBRE DERECHOS HUMANOS.	6.3.5		
412-3 ACUERDOS Y CONTRATOS DE INVERSIÓN SIGNIFICATIVOS CON CLÁUSULAS SOBRE DERECHOS HUMANOS O SOMETIDOS A EVALUACIÓN DE DERECHOS HUMANOS.	6.3.3; 6.3.5; 6.6.6		



TIPO INDICADOR	ESTANDARES GRI	ISO 26000	PÁGINA
GRI 400 INDICADORES SOCIALES	<b>413- COMUNIDADES LOCALES.</b>		
	<b>413- ENFOQUE DE GESTIÓN.</b>		
	413-1 OPERACIONES CON PARTICIPACIÓN DE LA COMUNIDAD LOCAL, EVALUACIONES DEL IMPACTO Y PROGRAMAS DE DESARROLLO.	6.3.9; 6.5.1-6.5.2; 6.5.3; 6.8	
	413-2 OPERACIONES CON IMPACTOS NEGATIVOS SIGNIFICATIVOS -REALES O POTENCIALES- EN LAS COMUNIDADES LOCALES.	6.3.9; 6.5.3; 6.8	NO SE REGISTRARON IMPACTOS NEGATIVOS SIGNIFICATIVOS.
	<b>414- EVALUACIÓN SOCIAL DE LOS PROVEEDORES.</b>		
	<b>414- ENFOQUE DE GESTIÓN.</b>		
	414-1 NUEVOS PROVEEDORES QUE HAN PASADO FILTROS DE SELECCIÓN DE ACUERDO CON LOS CRITERIOS SOCIALES.	6.3.5; 6.6.1-6.6.2; 6.6.6; 6.8.1-6.8.2; 7.3.1	AÚN NO SE HA ABORDADO ESTA TEMÁTICA.
	414-2 IMPACTOS SOCIALES NEGATIVOS EN LA CADENA DE SUMINISTRO Y MEDIDAS TOMADAS.		
	<b>415- POLÍTICA PÚBLICA.</b>		
	<b>415- ENFOQUE DE GESTIÓN.</b>		
	415-1 CONTRIBUCIÓN A PARTIDOS Y/O REPRESENTANTES POLÍTICOS.	6.6.1-6.6.2; 6.6.4	SIN PAR NO REALIZA CONTRIBUCIONES A PARTIDOS POLITICOS Y CAMPAÑAS ELECTORALES.
	<b>416- SALUD Y SEGURIDAD DE LOS CLIENTES.</b>		
	<b>416- ENFOQUE DE GESTIÓN.</b>		
	416-1 EVALUACIÓN DE LOS IMPACTOS EN LA SALUD Y SEGURIDAD DE LAS CATEGORÍAS DE PRODUCTOS O SERVICIOS.	6.7.1-6.7.2; 6.7.4; 6.7.5; 6.8.8	LA MAYORÍA DE LOS PRODUCTOS PRODUCIDOS Y COMERCIALIZADOS POR SIN PAR LLEVAN, POR DECISIÓN VOLUNTARIA DE LA EMPRESA, MENSAJES Y SÍMBOLOS QUE ADVIERTEN A LOS USUARIOS SOBRE EL USO SEGURO DEL PRODUCTO CON EL FIN DE PREVENIR ACCIDENTES. ESPERAMOS ABARCAR CON ESTOS MENSAJES A LA TOTALIDAD DE NUESTROS PRODUCTOS.
	416-2 CASOS DE INCUMPLIMIENTO RELATIVOS A LOS IMPACTOS EN LA SALUD Y SEGURIDAD DE LAS CATEGORÍAS DE PRODUCTOS Y SERVICIOS.	4.6; 6.7.1-6.7.2; 6.7.4; 6.7.5; 6.8.8	NO SE HAN REGISTRADO INCUMPLIMIENTOS.
<b>417- MARKETING Y ETIQUETADO.</b>			
<b>417- ENFOQUE DE GESTIÓN.</b>			
417-1 REQUERIMIENTOS PARA LA INFORMACIÓN Y EL ETIQUETADO DE PRODUCTOS Y SERVICIOS.	6.7.1-6.7.2; 6.7.3; 6.7.4; 6.7.5; 6.7.9	LOS PRODUCTOS SIN PAR CUMPLEN CON LA DENOMINACION DE PAÍS DE ORIGEN DE LOS PRODUCTOS PRODUCIDOS Y COMERCIALIZADOS. PARA EL CASO PUNTUAL DE LAS LÍNEAS DE CUCHILLOS DE CARNE COMERCIALIZADOS POR SIN PAR, TODOS CUENTAN CON LA AUTORIZACIÓN DE SENASA E INAL.	

TIPO INDICADOR	ESTANDARES GRI	ISO 26000	PÁGINA
GRI 400 INDICADORES SOCIALES	417-2 CASOS DE INCUMPLIMIENTO RELACIONADOS CON LA INFORMACIÓN Y EL ETIQUETADO DE PRODUCTOS Y SERVICIOS.	4.6; 6.7.1-6.7.2; 6.7.6	NO SE HAN REGISTRADO INCUMPLIMIENTOS.
	417-3 CASOS DE INCUMPLIMIENTO RELACIONADOS CON COMUNICACIONES DE MARKETING.	4.6; 6.7.1-6.7.2; 6.7.3; 6.7.4; 6.7.5; 6.7.9	NO SE HAN REGISTRADO INCUMPLIMIENTOS.
	<b>418- PRIVACIDAD DEL CLIENTE.</b>		
	418- ENFOQUE DE GESTIÓN.		
	418-1 NÚMERO DE RECLAMOS FUNDAMENTADOS SOBRE LA VIOLACIÓN DE LA PRIVACIDAD Y LA FUGA DE DATOS DE LOS CLIENTES.	6.7.1-6.7.2; 6.7.7	NO HUBO RECLAMOS AL RESPECTO. SIN PAR GARANTIZA EN SUS PROCESOS LA PROTECCIÓN DE DATOS PERSONALES SEGÚN LA LEY NACIONAL 25326.
	<b>419- CUMPLIMIENTO SOCIOECONÓMICO.</b>		
	419- ENFOQUE DE GESTIÓN.		
	419-1 INCUMPLIMIENTO DE LAS LEYES Y NORMATIVAS EN LOS ÁMBITOS SOCIAL Y ECONÓMICO.	6.3.6; 6.6.1-6.6.2; 6.8.1-6.8.2	NO HUBO INCUMPLIMIENTOS DE ESTE TIPO.



Para resolver consultas sobre este  
reporte comunicarse con:

### **CASA CENTRAL**

---

Conesa 10 B1878KSB  
Quilmes Prov. Buenos Aires  
ARGENTINA

☎ **Tel.:** +54 11 4257 4395

📠 **Fax:** +54 11 4224 5687

✉ **mail:** [ventas@sinpar.com.ar](mailto:ventas@sinpar.com.ar)



**SINPAR** es miembro de la **Red Argentina de Pacto Global**, una alianza público-privada, integrada por empresas, cámaras empresariales, ONGs y universidades que deciden asociarse voluntariamente para avanzar en la difusión e implementación de los principios del pacto global de Naciones Unidas en materia de derechos humanos, derechos laborales, respeto por el medio ambiente y prácticas transparentes. Es una de las mayores iniciativas de responsabilidad social empresarial y de desarrollo sostenible en el mundo.



USUARIO: SINPARGROUP

SINPAR S.A.  
CONESA 10 - B1878KSB  
QUILMES - BS. AS. - ARGENTINA

VENTAS@SINPAR.COM.AR  
WWW.SINPAR.COM.AR